



WWW.MULTI-COM.PL



LICENCJA I INFORMACJE DODATKOWE

Autor

Multi-COM Sp. z o.o.
ul. 22-go Lipca 31b
36-100 Kolbuszowa
NIP: 814-15-61-101
Tel. 172275045/172270025
Skype: Multi-COM
<http://www.multi-com.pl>
e-mail: biuro@multi-com.pl

Licencja na publikację „NSPro Box”

Publikacja na licencji **Freeware**, brak możliwości udostępniania i rozpowszechniania bez zgody autora. Publikację legalnie można pobrać jedynie ze strony <http://multi-com.pl> z Działu Download, Umieszczenie publikacji na innym portalu niż wyżej wymieniony bez zgody autora oznacza naruszenie praw autorskich.



Informacje dodatkowe o publikacji

Wszelkie prawa zastrzeżone. Instrukcja tą w postaci pliku danych, mogą Państwo pobierać wyłącznie do własnego użytku. Powielanie, przekazywanie instrukcji lub jej części (fragmentów) w jakiegokolwiek postaci innym osobom jest zabronione. Wykonywanie kopii metodą kserograficzną, fotograficzną, a także kopiowanie instrukcji na nośniku filmowym, magnetycznym lub innym powoduje naruszenie praw autorskich i może skutkować karą grzywny lub więzienia. Jakiegokolwiek zmiany i modyfikacje bez zgody autora są zabronione.

Wszystkie znaki towarowe zamieszczone na tej stronie są zastrzeżone przez swoich właścicieli. Nazwy produktów, znaki firmowe, symbole handlowe, nazwy handlowe, slogany są własnością odpowiednich firm i są chronione międzynarodowymi przepisami o prawach autorskich, i użyte są tylko w celach informacyjnych. Mimo dołożenia wszelkich starań nie gwarantujemy, że publikowane dane techniczne i opisy nie zawierają braków lub błędów. Autor nie ponosi żadnej odpowiedzialności za ewentualne szkody wynikłe z wykorzystania informacji zawartych w instrukcji.

Wprowadzenie

NSPro Box jest profesjonalnym, kompleksowym rozwiązaniem sprzętowym do obsługi telefonów marki Samsung w zakresie ich naprawy, odblokowywania, zmiany oprogramowania wewnętrznego, usuwania problemów z zawieszaniem się urządzeń oraz do przywracania ustawień IMEI, resetowania itp.

Najnowsze wersje oprogramowania NSPro można pobrać ze strony producenta pod adresem:

<http://www.nsteam.org/download.html>

Do poprawnej pracy oprogramowania NSPro wymagany jest system Windows XP SP2.

Proszę zwrócić uwagę, że od wersji oprogramowania NSPro powyżej 5.2.3 sprawdzana jest data aktywacji urządzenia. Jeśli minął okres dłuższy niż rok od daty pierwszej aktywacji wymagana jest dodatkowa (PŁATNA) aktywacja. Można ją zakupić na stronie

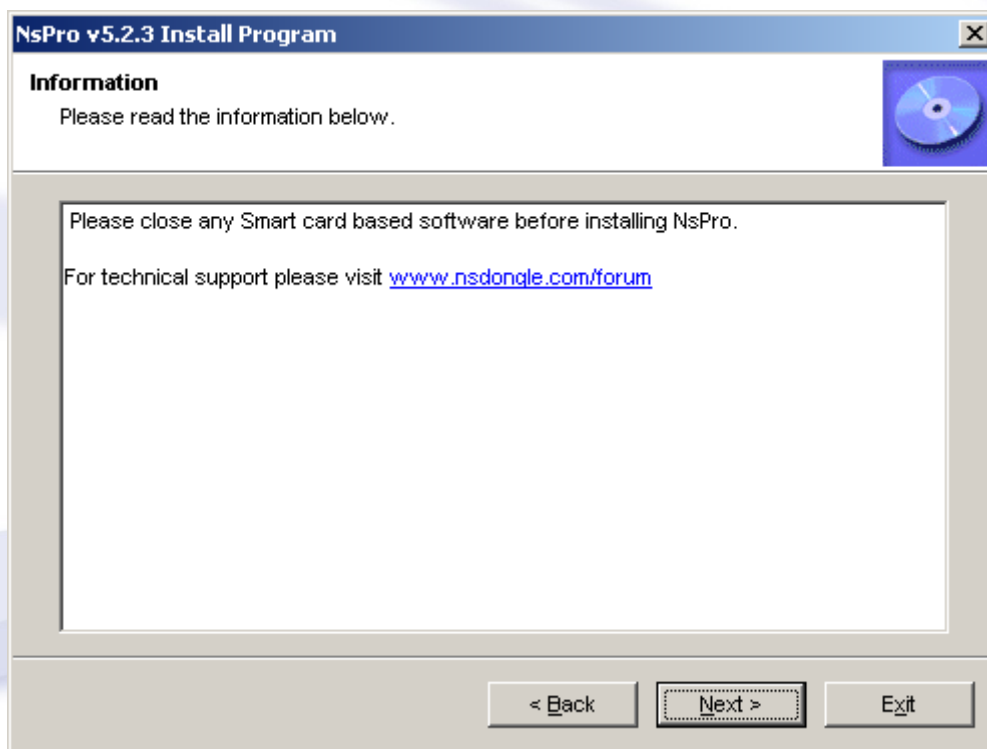
<http://www.multi-com.pl>

Instalacja oprogramowania

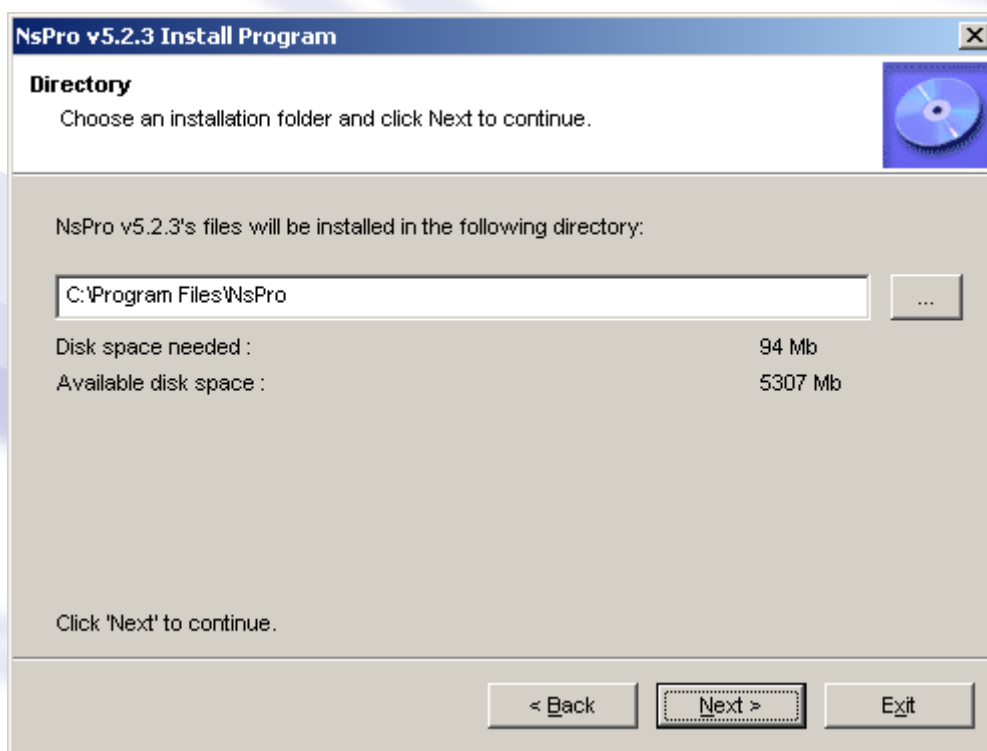
Po pobraniu najnowszej wersji oprogramowania ze strony producenta należy uruchomić program instalacyjny (plik EXE).



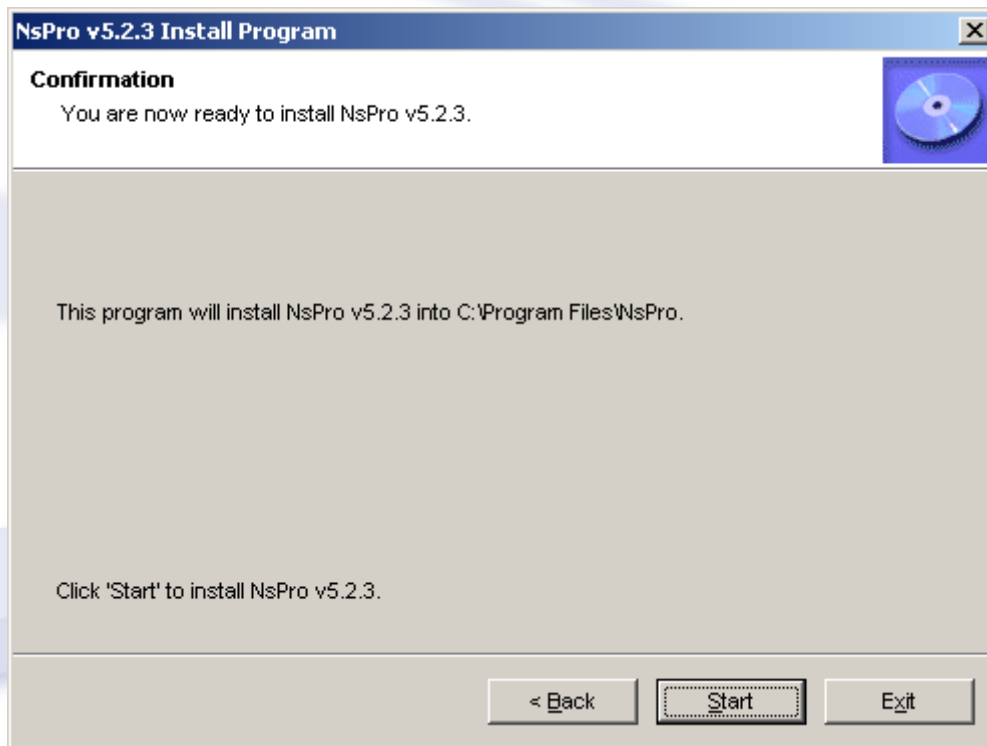
Następnie proszę kliknąć przycisk „Next”.



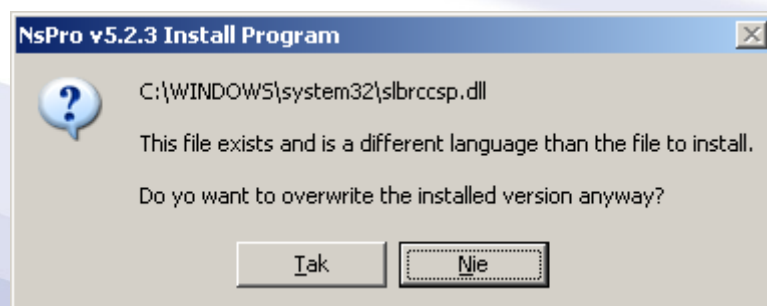
Proszę ponownie kliknąć przycisk „Next”.



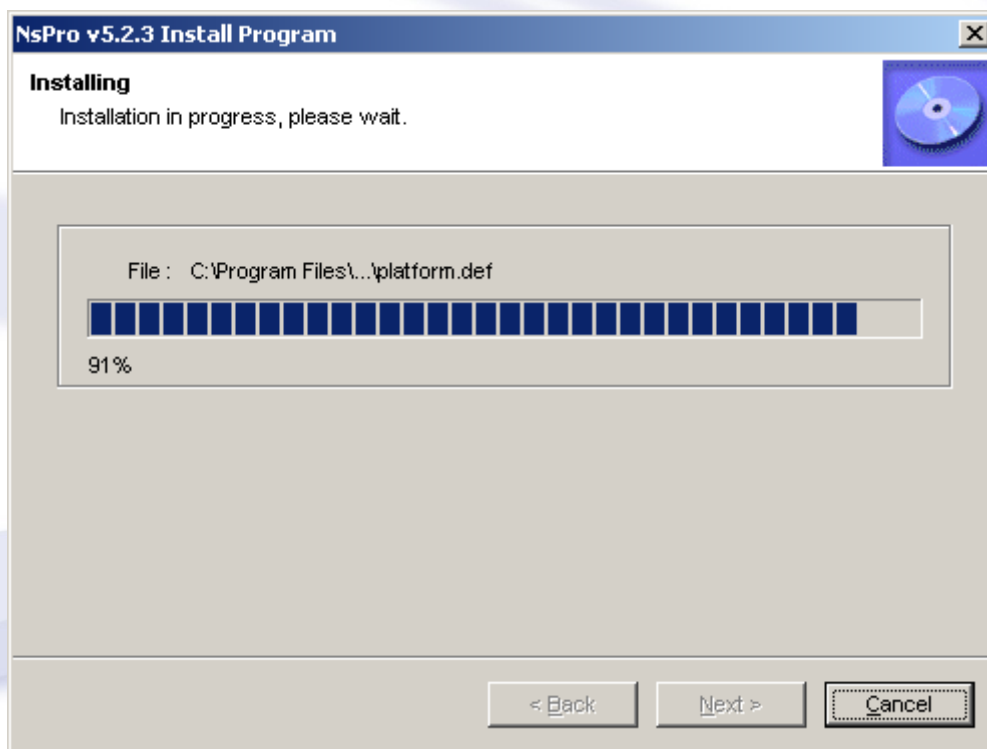
Proszę wybrać katalog docelowy aplikacji (zaleca się pozostawienie domyślnego katalogu C:\Program Files\NsPro).



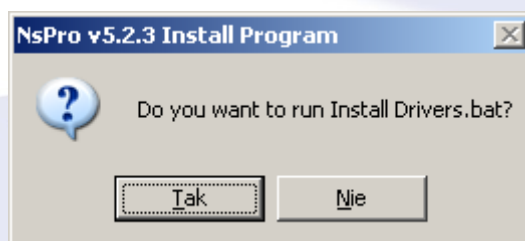
Proszę kliknąć przycisk „Start” – rozpocznie się instalacja oprogramowania.



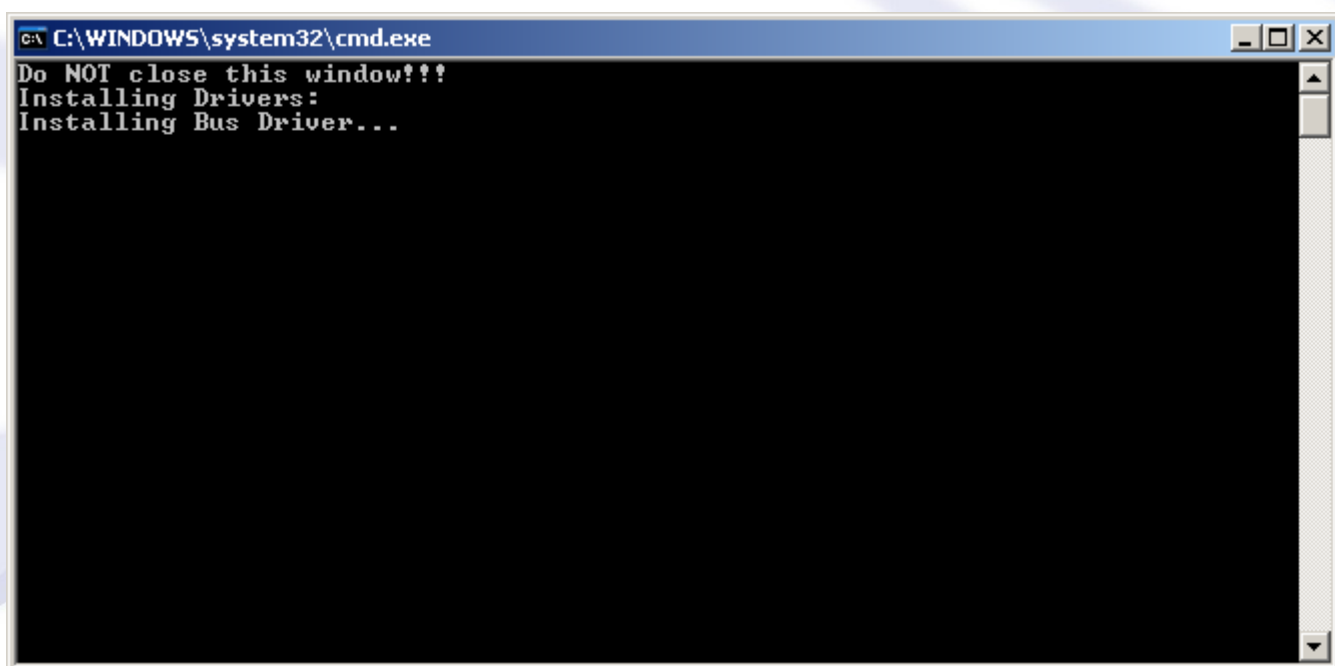
W przypadku wystąpienia podobnego komunikatu wybieramy opcję „Tak”.



Okno działającego instalatora.



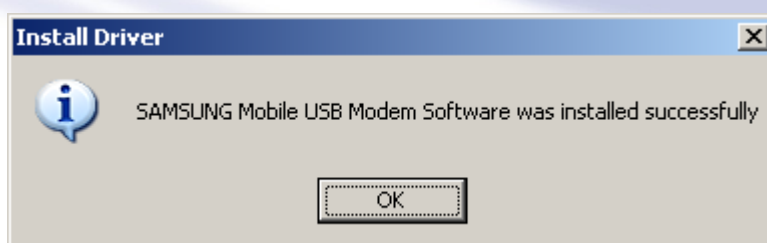
Następnie proszę kliknąć przycisk „**Tak**”.



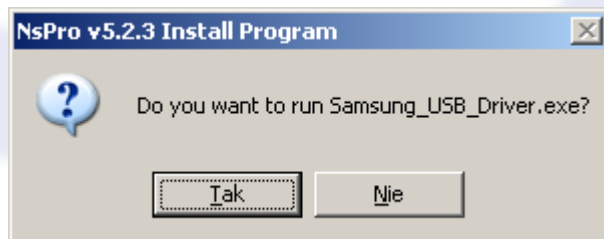
Trwa instalacja sterowników (mogą pojawić się opcje dotyczące Blackberry, Treo 650 itp.).



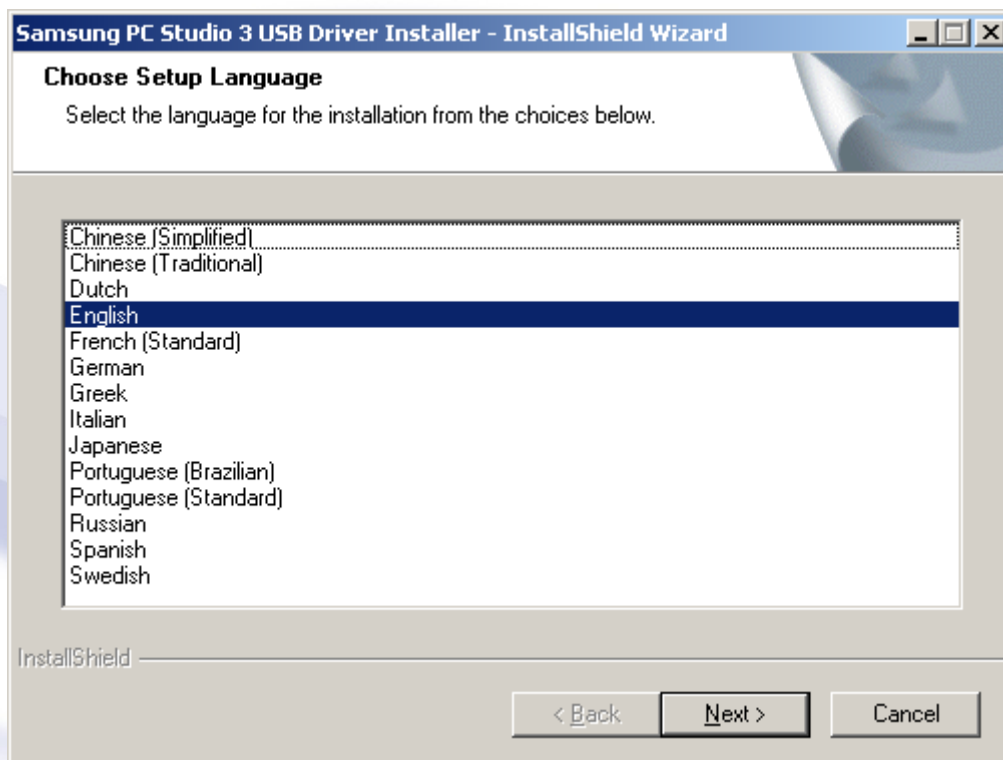
Proszę kliknąć przycisk „Install”.



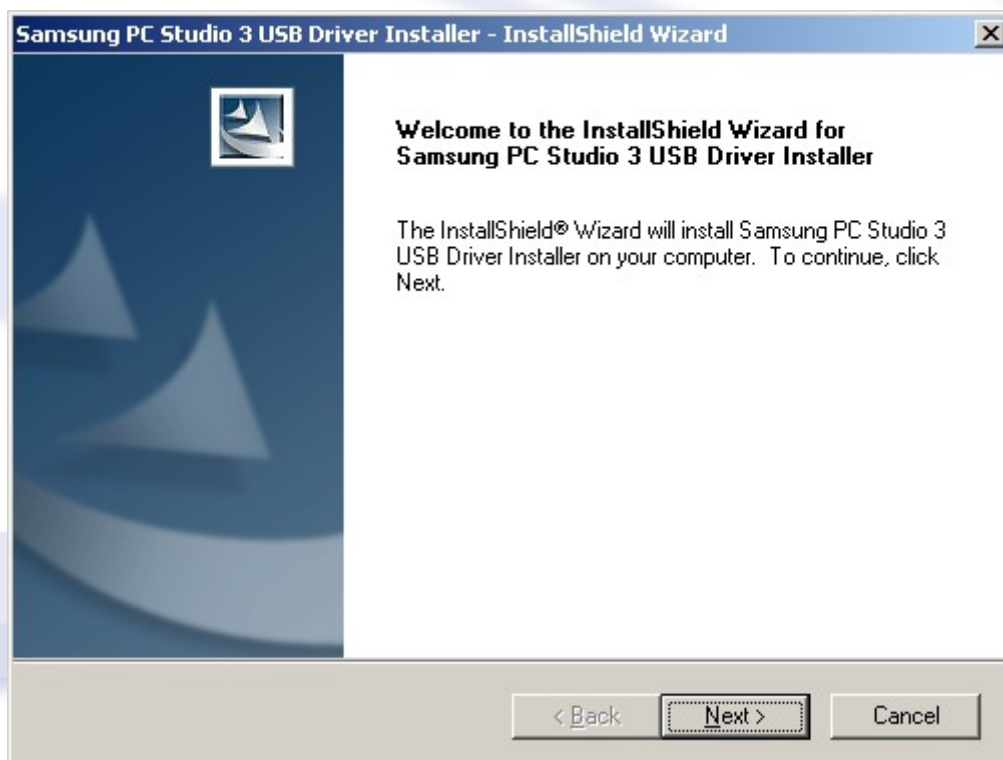
Sterowniki zostały prawidłowo zainstalowane.



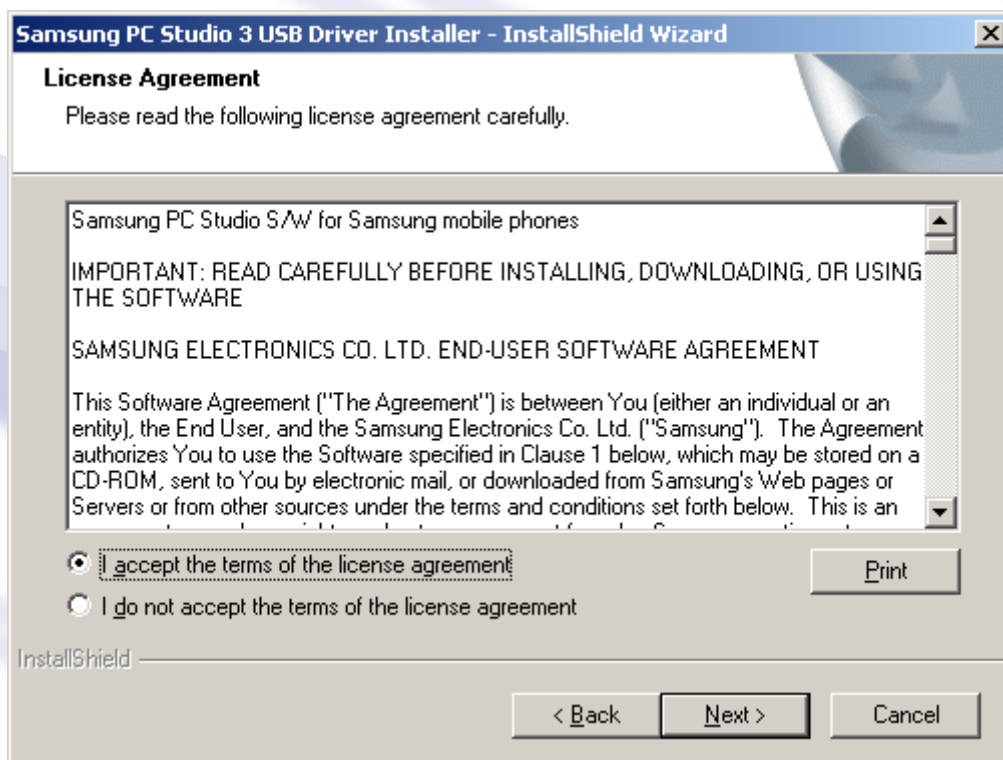
Na niektórych komputerach może pojawić się pytanie, czy zainstalować sterowniki **Samsung_USB_Driver.exe** – w takim wypadku wybieramy przycisk „**Tak**”.



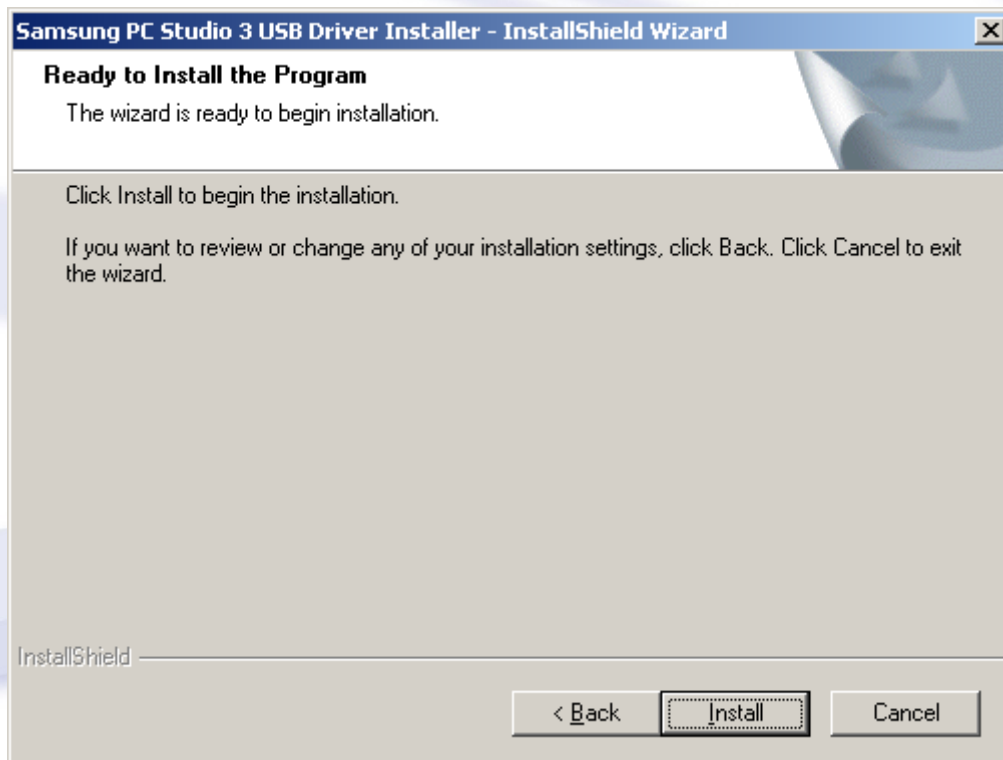
Proszę kliknąć przycisk „**Next**”.



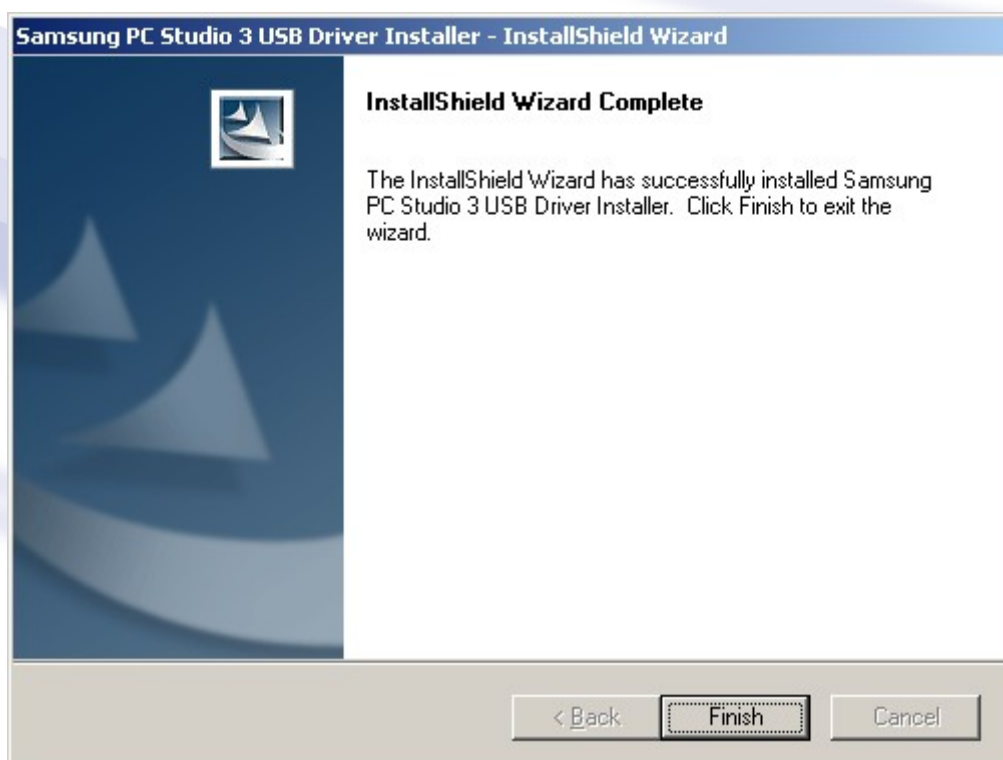
Proszę kliknąć przycisk „Next”.



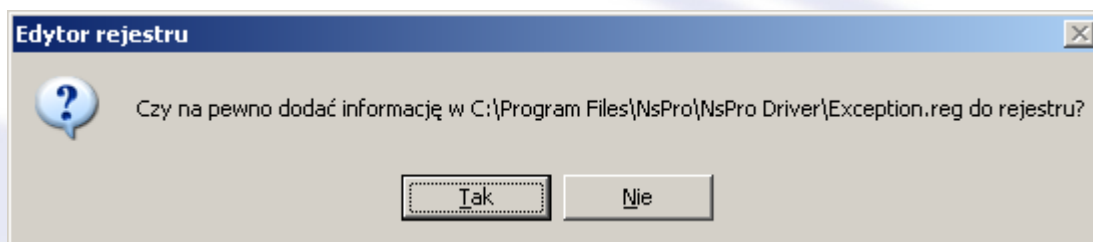
Proszę zaznaczyć opcję „I accept the terms of the license agreement” a następnie kliknąć przycisk „Next”.



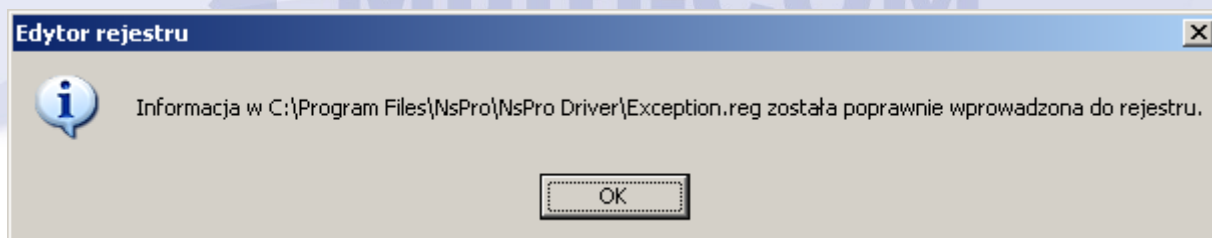
Proszę kliknąć przycisk „Install”.



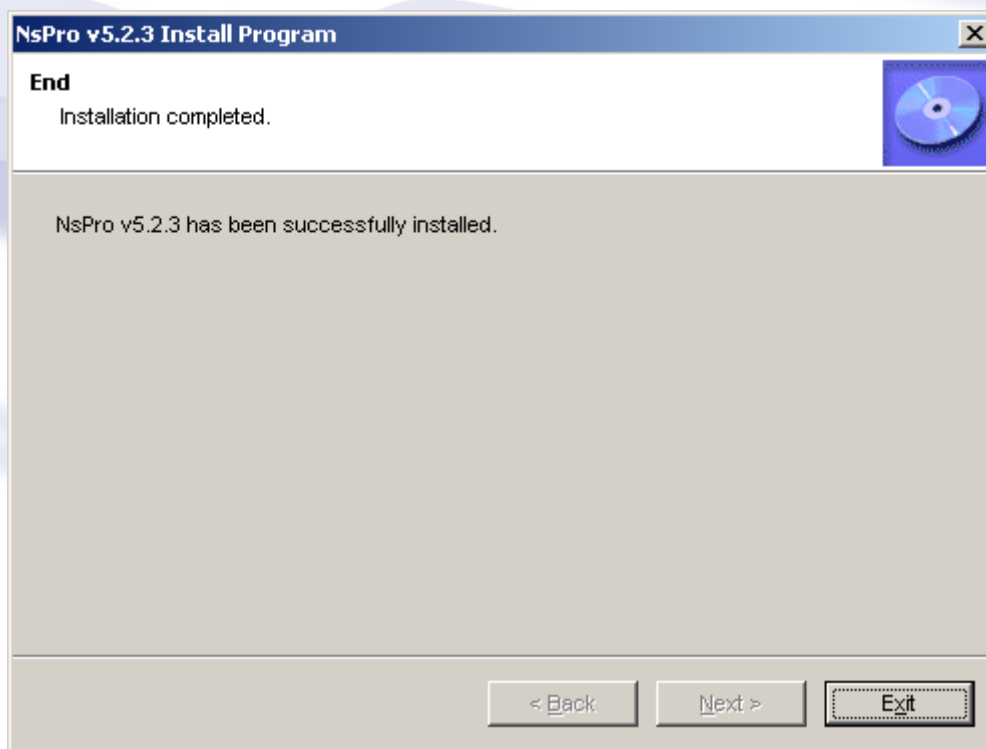
Proszę kliknąć przycisk „**Finish**”.



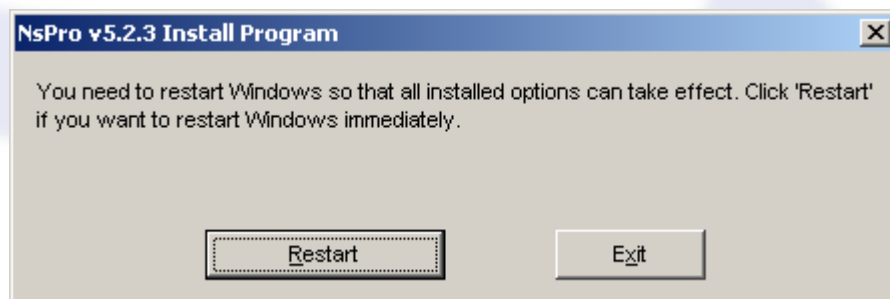
Proszę kliknąć przycisk „**Tak**” (UWAGA – ta opcja może pojawić się także przed instalacją sterowników – niezależnie od tego należy wybrać przycisk „**Tak**”).



Prawidłowo dodane informacje w rejestrze Windows.



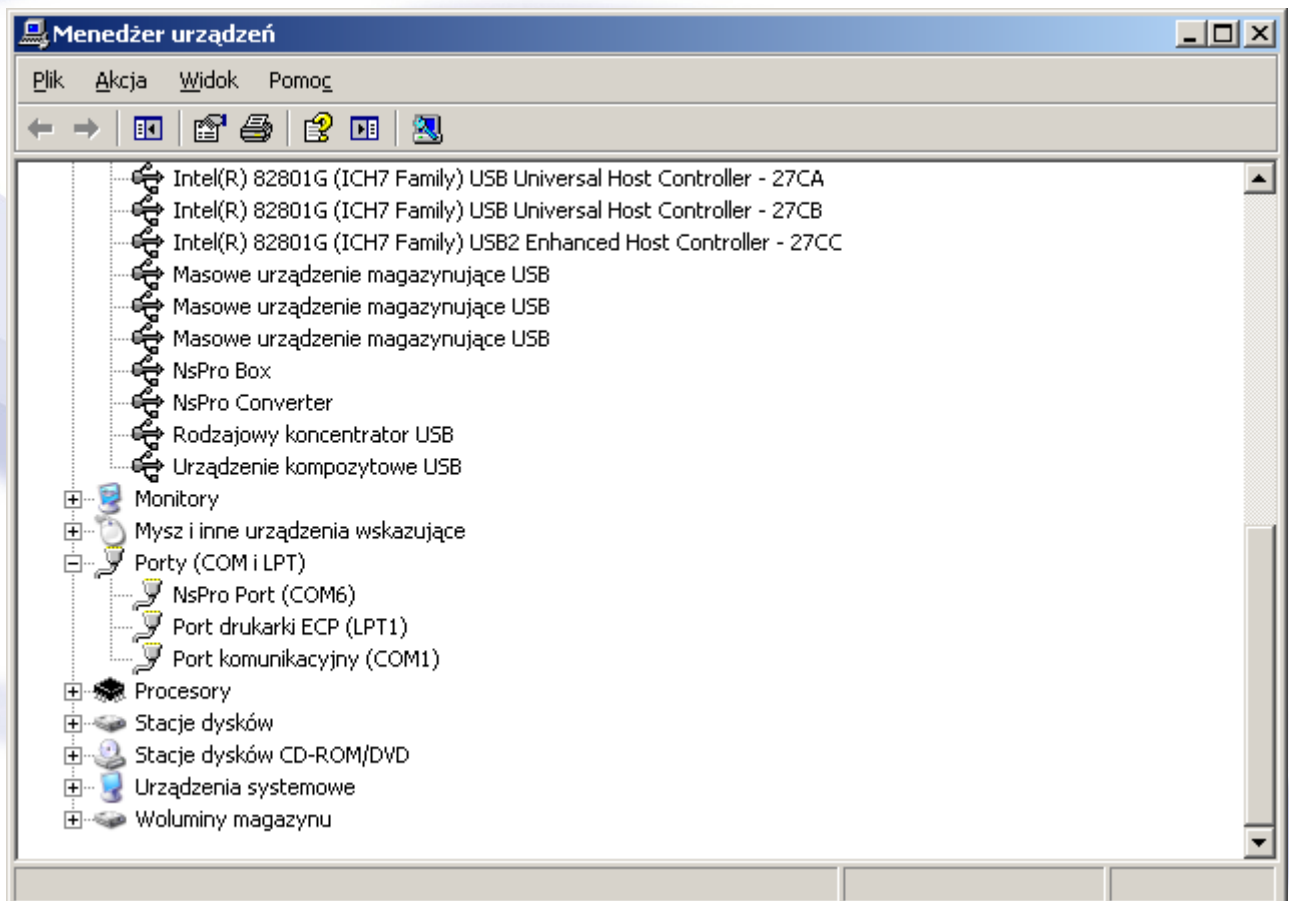
Oprogramowanie zainstalowane prawidłowo – proszę kliknąć przycisk „Exit”.



Proszę kliknąć na przycisk „**Restart**” – spowoduje to ponowne uruchomienie komputera.

Instalacja urządzenia NSPro Box

- Proszę podłączyć urządzenie NSPro Box do portu USB komputera (nie należy używać koncentratorów USB lub kabli przedłużających)
- Urządzenie zostanie rozpoznane jako NSPro Box lub Generic USB Hub
- Po chwili pojawi się monit o sterowniki – proszę wybrać opcję ręcznego wyboru sterowników, a następnie wskazać jako źródło sterowników katalog **C:\Program Files\NsPro\NsPro Driver**. Operację należy powtórzyć trzykrotnie jako, że system Windows XP rozpoznaje urządzenie jako 3 logiczne pozycje (NSPro Box, NSPro Converter oraz NSPro Port)

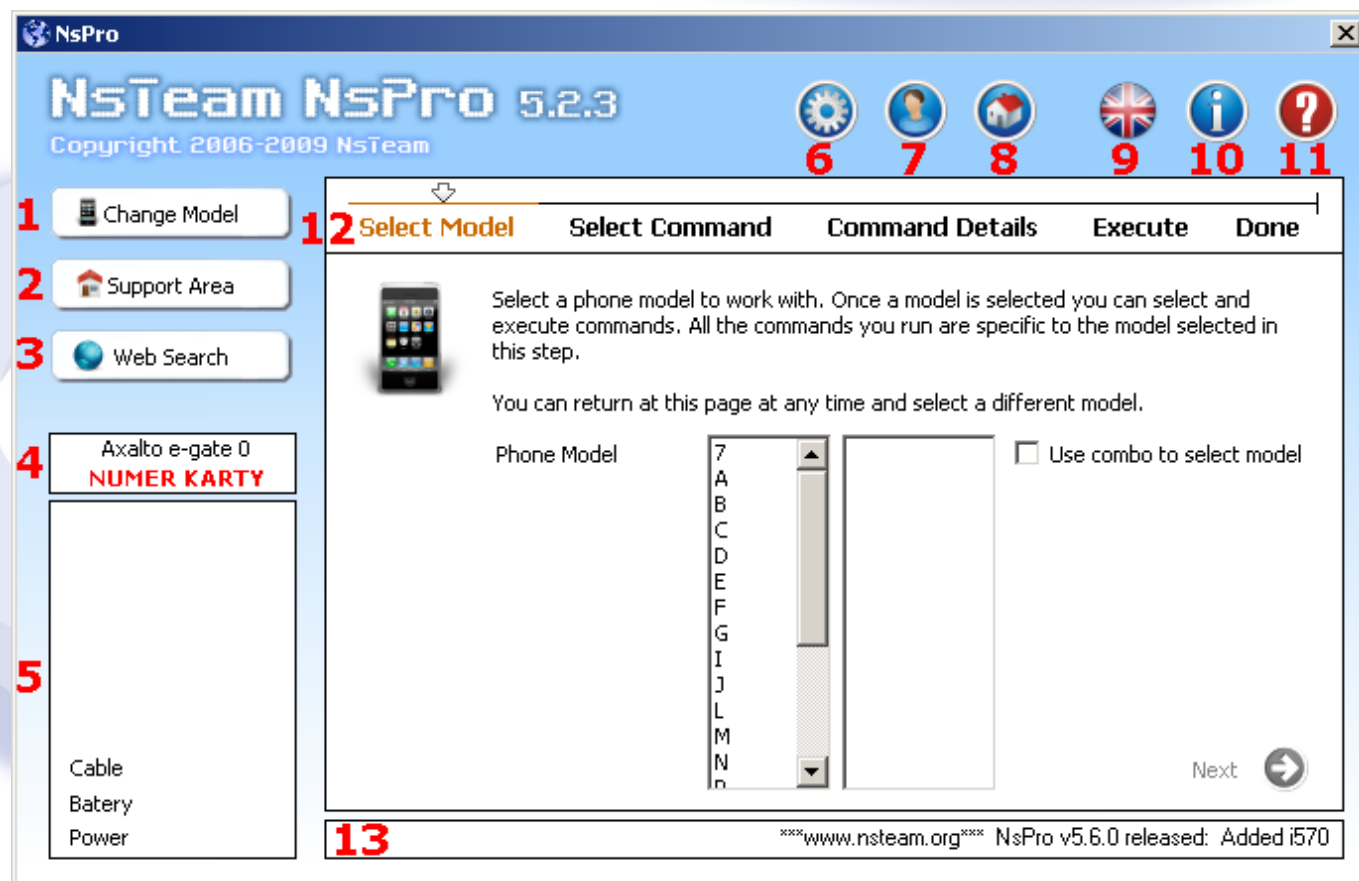


Poprawnie zainstalowane urządzenie NSPro Box.

Omówienie interfejsu użytkownika

Program NSPro należy uruchomić za pośrednictwem utworzonego skrótu na pulpicie (NSPro) lub poprzez Menu Start – Programy – NSPro – NSPro.

Po uruchomieniu program wygląda następująco:

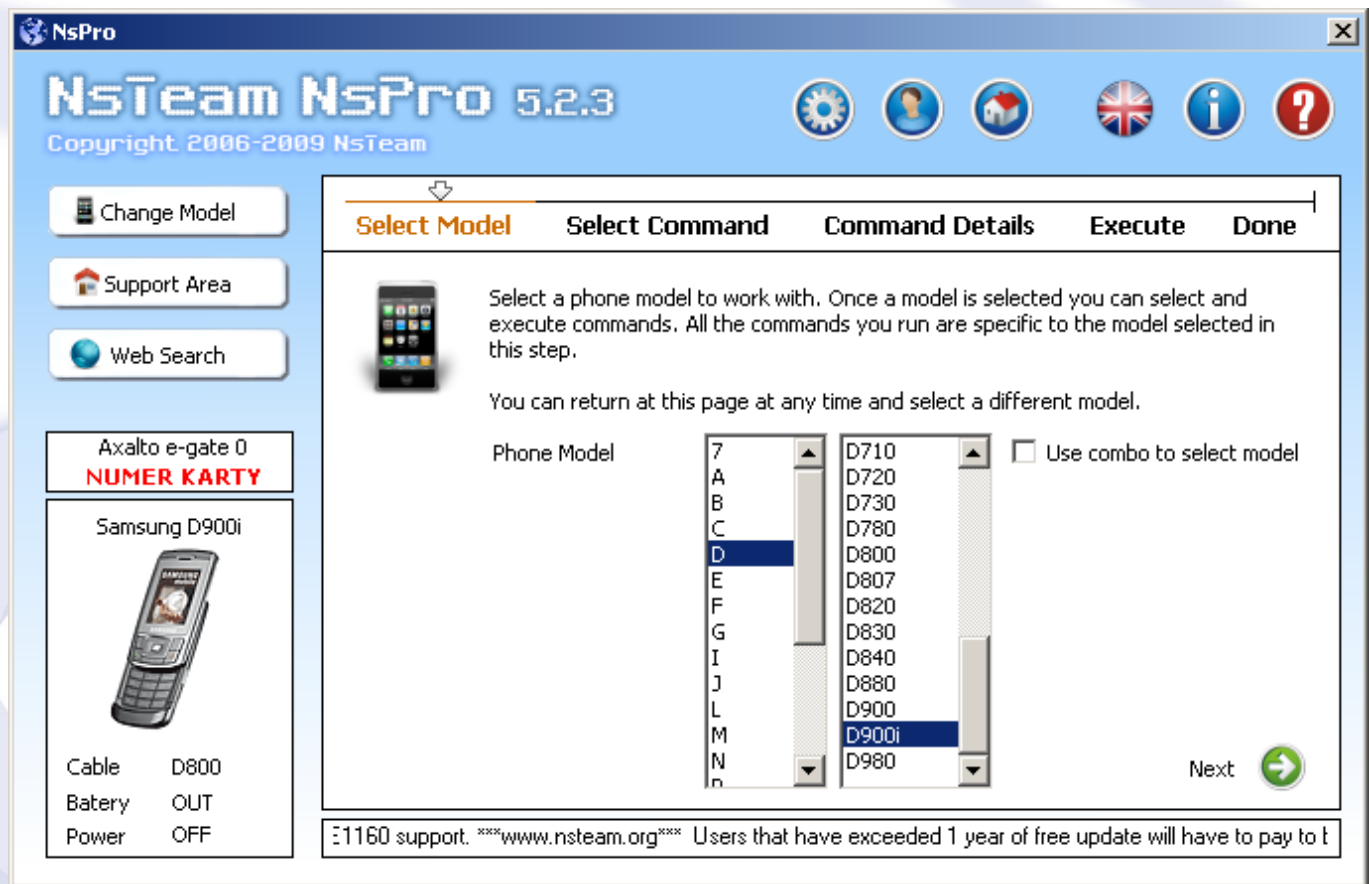


Interfejs programu NsPro podzielony jest na kilka części, z których niektóre są stałe, zaś pozostałe zmieniają się w zależności od wybranego modelu telefonu lub określonej czynności.

- Przycisk wyboru modelu (pozwala wybrać model telefonu, który będzie serwisowany).
- Przycisk przejścia do strefy wsparcia (Support) zawierającej pliki, schematy itp.
- Przycisk wyszukania w przeglądarce Google informacji o wybranym modelu telefonu.

- Okno, w którym pojawia się numer seryjny karty zabezpieczającej urządzenia NSPro Box (wymagany jest do przedłużenia subskrypcji na używanie najnowszych wersji).
- Okno, w którym po wybraniu konkretnego modelu telefonu Samsung wyświetlane jest jego zdjęcie (co pozwala uniknąć pomyłek w wyborze), nazwa kabla, który należy wybrać do podłączenia, informacja czy do serwisowania telefon ma mieć włożoną baterię (TAK/NIE) oraz czy powinien być włączony (TAK/NIE).
- Przycisk, dzięki któremu można ustawić parametry pracy programu (włączona pomoc, logowanie czy notyfikacja).
- Przycisk otwarcia forum użytkowników urządzenia NSPro Box.
- Przycisk otwarcia w domyślnej przeglądarce strony domowej producenta NSPro Box.
- Przycisk zmiany języka interfejsu użytkownika (Angielski, Francuski...itp.).
- Informacja o wersji programu NSPro oraz o autorach.
- Przycisk wywołania podręcznej pomocy użytkownika.
- Belka informująca o kolejnych krokach serwisowania telefonu.
- Pasek informujący o najnowszej wersji oprogramowania NSPro.

Wybór modelu serwisowanego telefonu

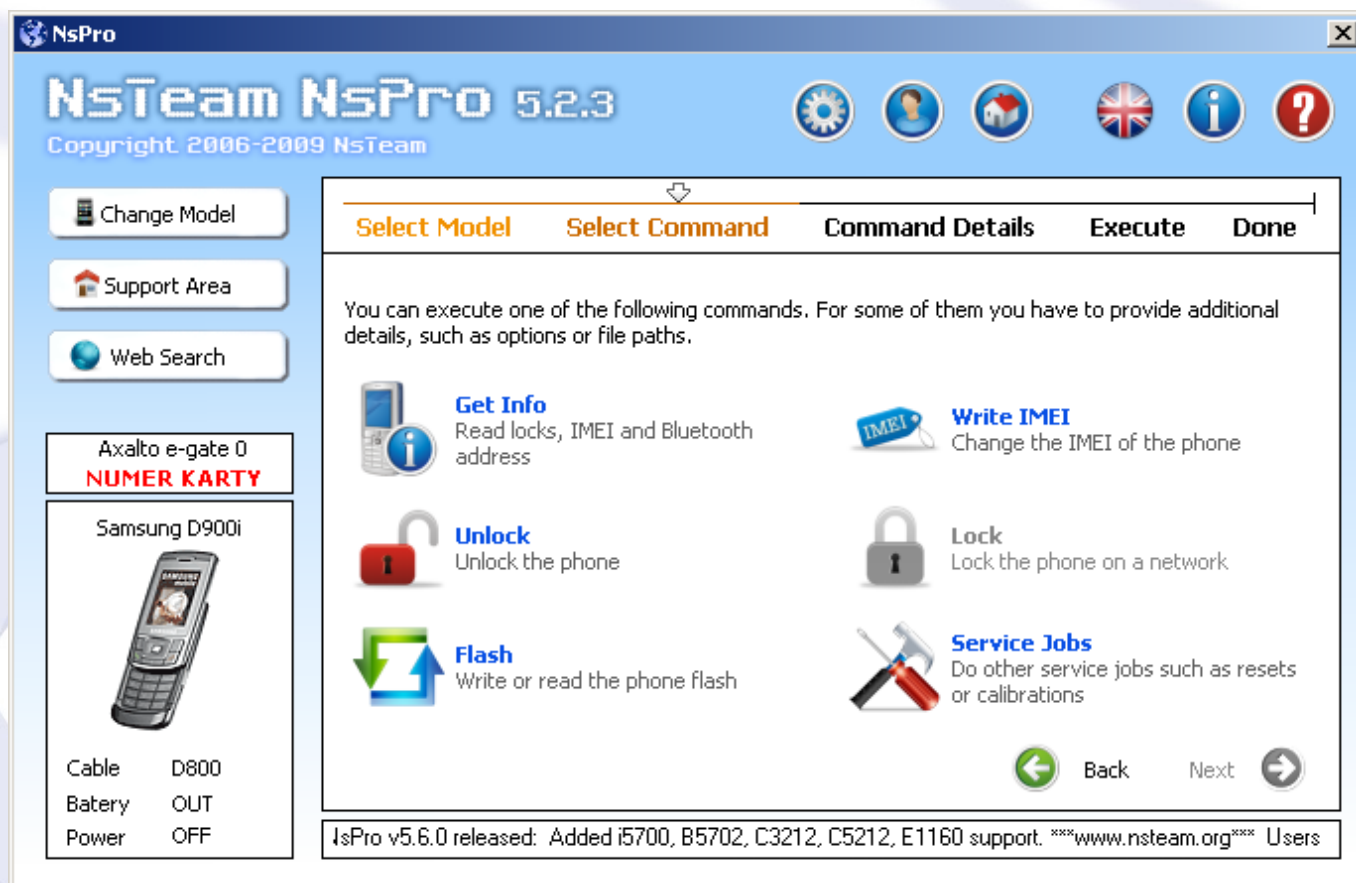


Aby wybrać model należy kliknąć na przycisku „**Change Model**”, wybrać serię telefonu (przykładowo D) z pierwszej listy, a następnie kliknąć na konkretny model (przykładowo D900i), po czym kliknąć przycisk „**Next**”.

Możliwe jest także zaznaczenie opcji „**Use Combo To Select Model**” – wtedy wszystkie obsługiwane przez program NSPro modele telefonów Samsung można wybierać z jednej, długiej listy.

Na ekranie w lewym dolnym rogu pojawi się informacja, że należy użyć kabla oznaczonego jako **D800**, zaś telefon należy podłączyć **BEZ** baterii oraz w stanie **WYŁĄCZONYM**.

Wybór czynności serwisowych



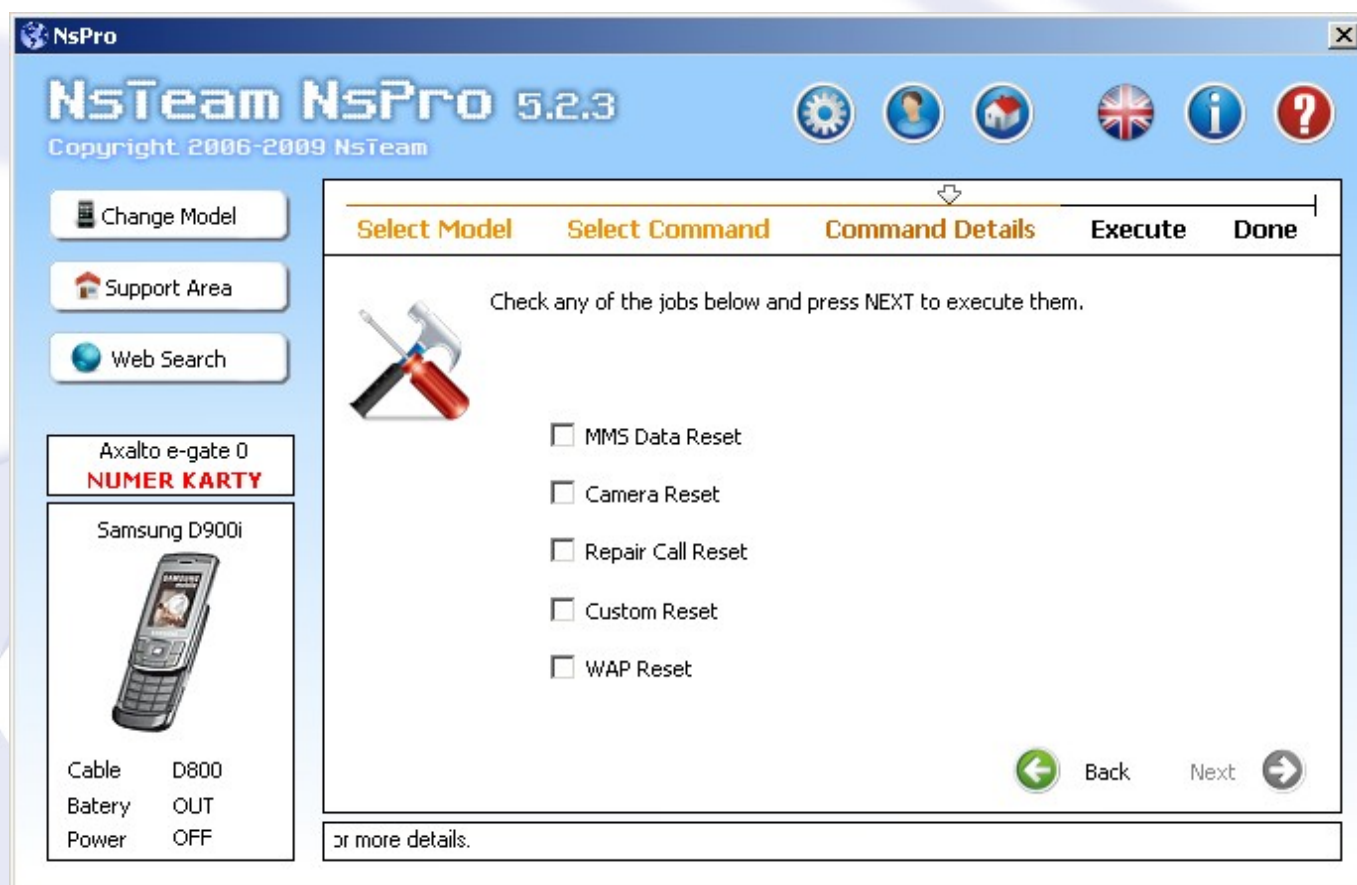
Ekran wyboru czynności serwisowych podzielony jest na 6 stałych opcji. W zależności od modelu telefonu i jego generacji, niektóre z opcji mogą być niedostępne (w przypadku modelu D900 niedostępna jest opcja **Lock**).

- Przycisk „**Get Info**” umożliwia odczytanie danych z telefonu tj. kodów odblokowujących, numeru IMEI oraz adresu MAC interfejsu Bluetooth (w kompatybilnych modelach).
- Przycisk „**Unlock**” umożliwia usunięcie wszystkich poziomów blokad operatora, tak aby telefon przyjmował każdą kartę SIM/USIM dowolnego operatora. Zalecane jest jednak odczytanie kodów opcją „**Get Info**” i ręczne ich wprowadzenie w momencie monitu o kod blokady przez telefon (jest to bezpieczniejsze rozwiązanie).

- Przycisk „Flash” umożliwia zapis oprogramowania wewnętrznego telefonu (firmware) np. do aktualizacji do nowej wersji, zmiany języka itp. Dla niektórych modeli (generacji) telefonów możliwy jest również odczyt takiego oprogramowania z serwisowanego telefonu.
- Przycisk „Write IMEI” umożliwia **NAPRAWĘ** numeru IMEI serwisowanego telefonu.
- Przycisk „Lock” umożliwia założenie blokady SIMLOCK na telefon (np. do celów gwarancyjnych).
- Przycisk „Service Jobs” umożliwia wykonanie dodatkowych czynności uzależnionych od rodzaju (generacji) serwisowanego telefonu. Są to głównie resety jego różnych części sprzętu i/lub oprogramowania.

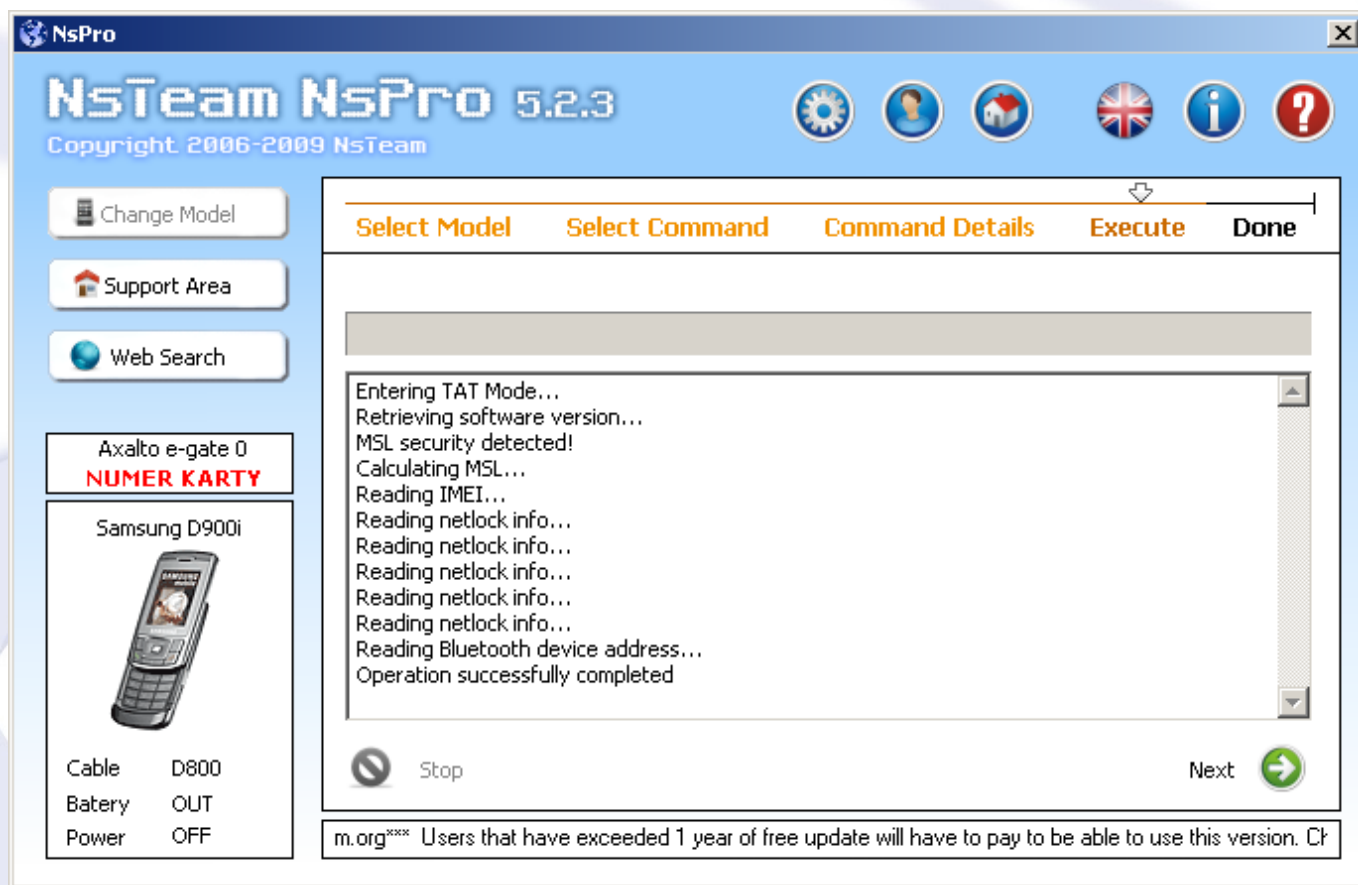
UWAGA!!! W Polsce ZMIANA numeru IMEI jest przestępstwem. W ramach użytkowania urządzenia NSPro Box dozwolona jest wyłącznie jego NAPRAWA, czyli przywrócenie do stanu oryginalnego (z naklejki) w momencie, gdy został on zmieniony lub usunięty.

Parametry czynności serwisowych

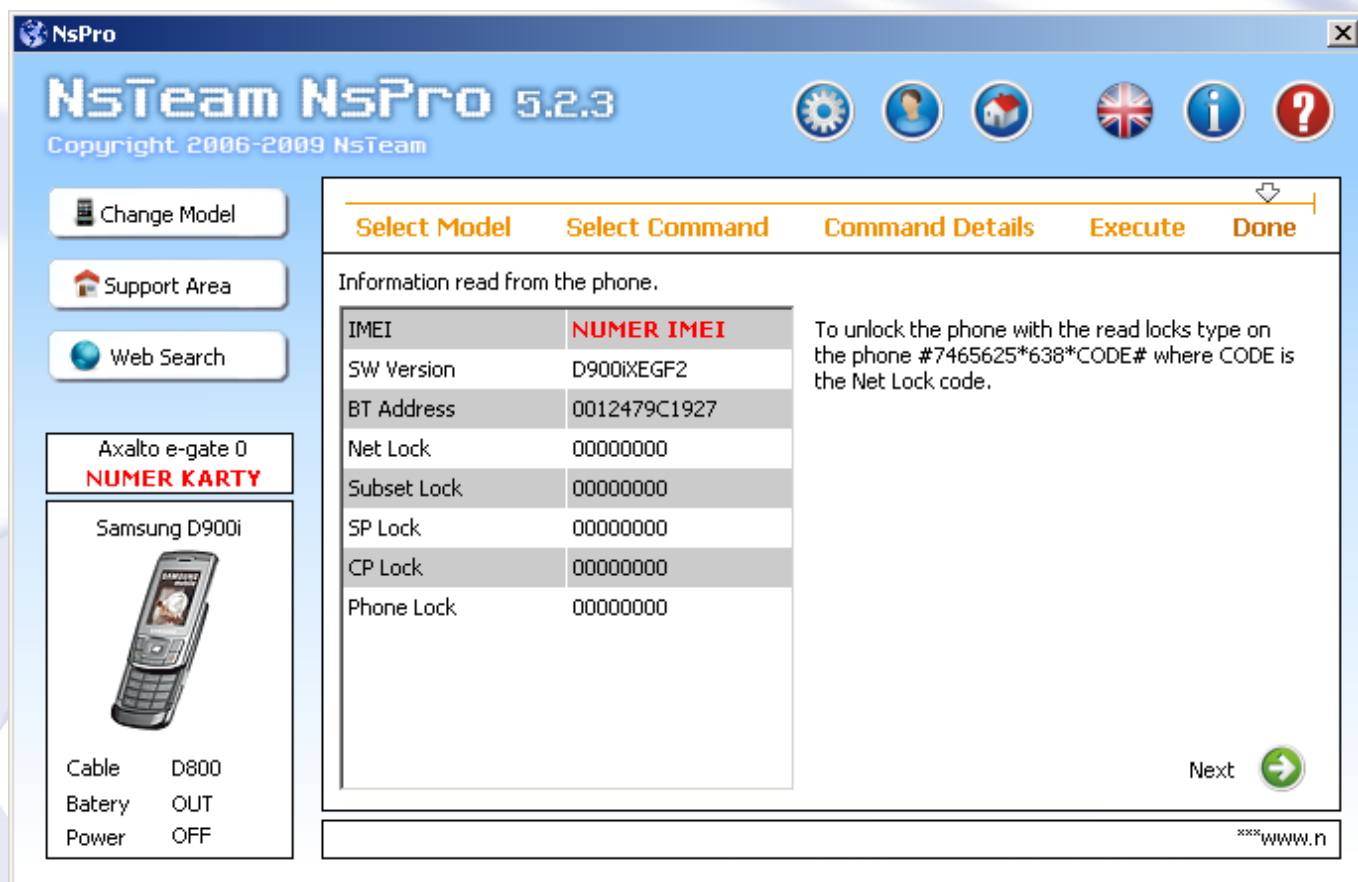


Ekran parametrów czynności serwisowych pojawia się, gdy uprzednio wybrane czynności (krok „**Wybór czynności serwisowych**”) wymagają dodatkowych wskazań (np. podanie numeru IMEI do NAPRAWY, wybranie resetu określonych funkcji oprogramowania itp.). W przypadku, gdy wybrana czynność serwisowa nie wymaga parametrów (np. bezpośrednie odblokowanie za pomocą przycisku „**Unlock**”), krok „**Parametry czynności serwisowych**” jest automatycznie pomijany.

Wykonanie czynności serwisowych



Po prawidłowym podłączeniu telefonu program wykona wybrane czynności serwisowe. Po ich zakończeniu zostanie podświetlony przycisk „Next”, który należy nacisnąć (w przykładowym przypadku została wybrana opcja „Get Info”).



NsTeam NsPro 5.2.3
Copyright 2006-2009 NsTeam

Change Model | Support Area | Web Search

Axalto e-gate 0
NUMER KARTY


Samsung D900i

Cable	D800
Battery	OUT
Power	OFF

Information read from the phone.

IMEI	NUMER IMEI
SW Version	D900iXEGF2
BT Address	0012479C1927
Net Lock	00000000
Subset Lock	00000000
SP Lock	00000000
CP Lock	00000000
Phone Lock	00000000

To unlock the phone with the read locks type on the phone #7465625*638*CODE# where CODE is the Net Lock code.

Next 

***www.n

W powyższym przypadku wynikiem czynności serwisowej jest odczytanie danych z telefonu – numeru IMEI, adresu Bluetooth oraz kodów odblokowujących. Najczęściej występującym kodem jest kod „Net Lock”. Następnie proszę kliknąć przycisk „Next”, aby przejść do czynności końcowych. W przypadku, kiedy wybrana czynność serwisowa nie wymaga podsumowania, automatycznie zostaną wyświetlone czynności końcowe.

Czynności końcowe



Po zakończeniu wybranej czynności sukcesem (lub porażką w przypadku wystąpienia błędów – wtedy słoneczko na ekranie jest smutne ☹) wyświetlane jest okno podsumowania. Niezależnie od wyniku wyświetlane są cztery poniższe opcje.

Execute Last Command – naciśnięcie tego przycisku pozwala na ponowne wykonanie tej samej czynności serwisowej (użyteczne w momencie wystąpienia błędu i konieczności ponowienia operacji).

Change Command Details – naciśnięcie tego przycisku umożliwia zmianę parametrów ostatniej wykonanej poprawnie (lub nie) czynności serwisowej. Opcja jest niedostępna w przypadku wyboru czynności nie wymagających parametrów („Get Info”, „Unlock” itp.)

Change Command – naciśnięcie tego przycisku umożliwia wybór innej czynności serwisowej (zgodnie z krokiem „Wybór czynności serwisowej”)

Change Model – naciśnięcie tego przycisku umożliwia wybór innego modelu telefonu do kolejnego serwisowania.