



**WWW.MULTI-COM.PL**

## **Autor**

Multi-COM Sp. z o.o.  
ul. 22-go Lipca 31b  
36-100 Kolbuszowa  
NIP: 814-15-61-101  
Tel. 172275045/172270025  
Skype: Multi-COM  
<http://www.multi-com.pl>  
e-mail: biuro@multi-com.pl

## **Licencja na publikację „MT-BOX”**

Publikacja na licencji **Freeware**, brak możliwości udostępniania i rozpowszechniania bez zgody autora. Publikację legalnie można pobrać jedynie ze strony <http://multi-com.pl> z Działu Download, Umieszczenie publikacji na innym portalu niż wyżej wymieniony bez zgody autora oznacza naruszenie praw autorskich.



## **Informacje dodatkowe o publikacji**

Wszelkie prawa zastrzeżone. Instrukcja tą w postaci pliku danych, mogą Państwo pobierać wyłącznie do własnego użytku. Powielanie, przekazywanie instrukcji lub jej części (fragmentów) w jakiegokolwiek postaci innym osobom jest zabronione. Wykonywanie kopii metodą kserograficzną, fotograficzną, a także kopiowanie instrukcji na nośniku filmowym, magnetycznym lub innym powoduje naruszenie praw autorskich i może skutkować karą grzywny lub więzienia. Jakiegokolwiek zmiany i modyfikacje bez zgody autora są zabronione.

**Wszystkie znaki towarowe zamieszczone na tej stronie są zastrzeżone przez swoich właścicieli. Nazwy produktów, znaki firmowe, symbole handlowe, nazwy handlowe, slogany są własnością odpowiednich firm i są chronione międzynarodowymi przepisami o prawach autorskich, i użyte są tylko w celach informacyjnych. Mimo dołożenia wszelkich starań nie gwarantujemy, że publikowane dane techniczne i opisy nie zawierają braków lub błędów. Autor nie ponosi żadnej odpowiedzialności za ewentualne szkody wynikłe z wykorzystania informacji zawartych w instrukcji.**

# MT-Box

Instrukcja obsługi wersja 1.0

## SPIS TREŚCI

1. Wprowadzenie
2. Instalacja sterowników urządzenia MT-Box
3. Rejestracja urządzenia MT-Box (dostęp do strefy wsparcia)
4. Instalacja oprogramowania MT-Box Nokia
5. Omówienie głównego interfejsu użytkownika oprogramowania MT-Box Nokia
6. Omówienie funkcji wybieranych z listy rozwijalnej Extras:
  - Informacje o urządzeniu (MTBox Information)
  - Automatycznej czynności podczas aktualizacji (Automatic Actions While Flashing)
  - Naprawa numerów IMEI/ESN (IMEI/ESN Repair)
  - Kasowanie pamięci flash (Custom Erase)
  - Odczyt/zapis obszaru PM (EPROM (PMM) ReadWrite)
  - Edycja obszaru PM (PMM Edit)
  - Formatowanie systemu plików (File System Format)
  - Przywracanie ustawień fabrycznych (Factory Default Settings)
  - Testowanie komponentów telefonu (Self Display/Vibra Tests)
  - Aktualności serwera GT (Online news update)
  - Informacje gwarancyjne (Warranty information)
  - Odblokowanie telefonów generacji BB5 SL3 (SL3 BFORCE computer)

## Wprowadzenie

Urządzenie MT-Box jest jednym z najlepszych produktów do kompleksowej obsługi telefonów marki Nokia, Sony Ericsson, Siemens. W niniejszej instrukcji opisana zostanie funkcjonalność oprogramowania MT-Box do obsługi telefonów fińskiego producenta (Nokia). Producentem urządzenia jest powszechnie znana w świecie GSM grupa Griffin Team. Urządzenie MT-Box pozwala na bezproblemowe serwisowanie telefonów Nokia, odblokowywanie, naprawę uszkodzonych obszarów pamięci, zmianę języka czy też aktualizację oprogramowania. MT-Box posiada własny standard kabli 10-pinowych (RJ48), lecz za pomocą stosownej przejściówki możliwe jest używanie kabli od popularnych urządzeń, takich jak **JAF/Cyclone/UFS**. Możliwe jest także zastosowanie uniwersalnego zestawu **UFCv2**, który posiada niezbędne połączenia 8-pinowe (RJ45) oraz 10-pinowe (RJ48). Zestaw taki można zakupić w firmie **Multi-COM** w bardzo atrakcyjnej cenie.

[http://www.multi-com.pl/index.php/pl\\_PL,details,id\\_pr,7903,menu\\_mode,categories.html](http://www.multi-com.pl/index.php/pl_PL,details,id_pr,7903,menu_mode,categories.html)

Urządzenie MT-Box pozwala na aktywację dodatkowej funkcjonalności takiej jak obsługa telefonów marki Sony Ericsson, Siemens. Jest także interfejsem komunikacyjnym do obsługi telefonów/urządzeń wymagających przeliczeń przez specjalny serwer GT (jak np. telefony SL3). Niezbędne kredyty można także zakupić bezpośrednio w firmie **Multi-COM** (niezbędne jest podanie numeru seryjnego urządzenia MT-Box).

[http://www.multi-com.pl/index.php/pl\\_PL,details,id\\_pr,7934,menu\\_mode,categories.html](http://www.multi-com.pl/index.php/pl_PL,details,id_pr,7934,menu_mode,categories.html)

**UNIKALNA** cechą urządzenia MT-Box jest możliwość emulacji klucza sprzętowego PKD-1 oraz interfejsu FLS5, co pozwala na uruchamianie oryginalnego oprogramowania **Nokia Phoenix** oraz używania większości jego funkcji (w tym flashowania USB). Wszelkie oprogramowanie do obsługi urządzenia MT-Box wymaga do stabilnej pracy systemu operacyjnego Windows XP.

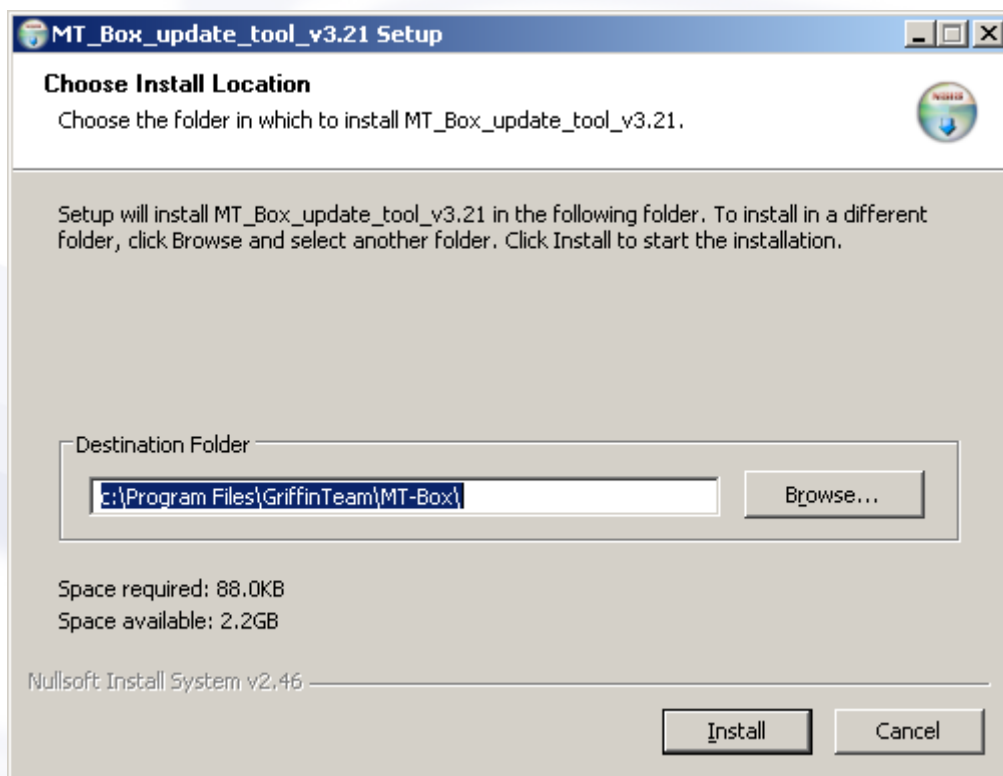
## Instalacja sterowników urządzenia MT-Box

W celu poprawnego zainstalowania sterowników do urządzenia MT-Box oraz oprogramowania do obsługi telefonów marki Nokia należy pobrać ze strony producenta program MT-Box Update Tool 3.21

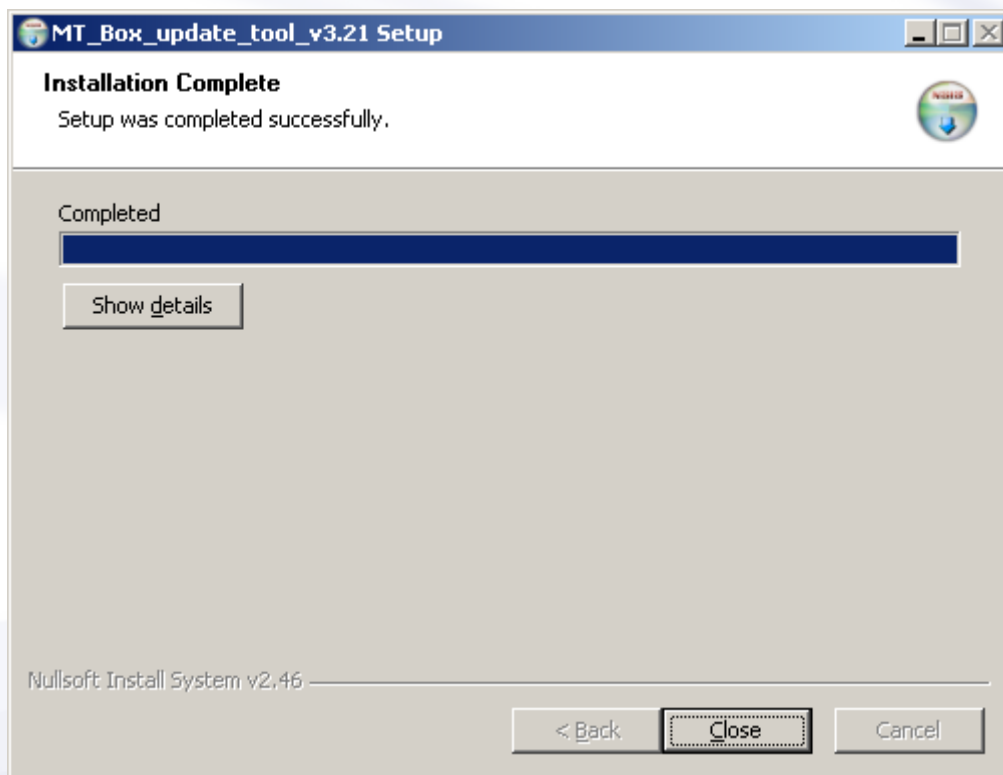
**NIE NALEŻY JESZCZE PODŁĄCZAĆ URZĄDZENIA MT-BOX DO KOMPUTERA!**

[http://www.griffinteam.net/cms/download/software/mt\\_update\\_tool/MT\\_Box\\_update\\_tool\\_v3.21.exe](http://www.griffinteam.net/cms/download/software/mt_update_tool/MT_Box_update_tool_v3.21.exe)

Po rozpakowaniu archiwum należy uruchomić plik **MT\_Box\_update\_tool\_v3.21.exe**



Naciskamy przycisk **Install**



Naciskamy przycisk **Close**

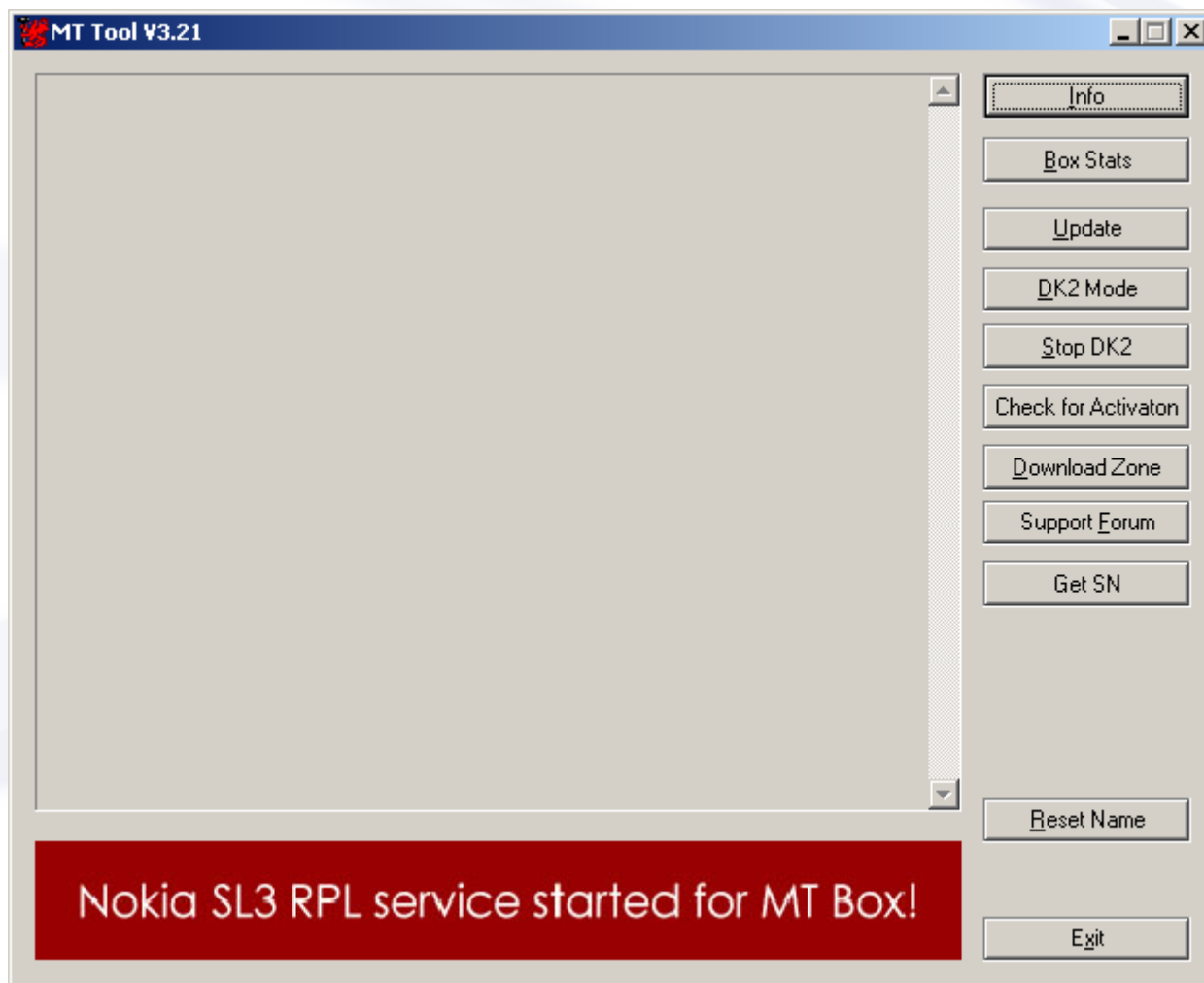
Podłączamy teraz urządzenie MT-Box do komputera za pomocą przewodu **USB A-B**. Pojawi się monit Windows XP o instalację nowego urządzenia. Należy ręcznie wskazać lokalizację **C:\Program Files\GriffinTeam\MT-Box\mtboxdrv**

Następnie uruchamiamy MT-Box Update Tool 3.21

(domyślna lokalizacja C:\Program Files\GriffinTeam\MT-Box\mt\_box\_update\_tool\_v3.21.exe)

**DO POPRAWNEJ PRACY MT-BOX UPDATE TOOL 3.21 WYMAGANE JEST STABILNE POŁĄCZENIE Z INTERNETEM**

W przypadku prawidłowego zainstalowania sterowników urządzenia pojawi się poniższy ekran:



Opcje oprogramowania MT-Box Update Tool 3.21:

**Info** – wyświetlenie informacji o stanie aktywacji modułów urządzenia MT-Box

**Box Stats** – połączenie z serwerem GT w celu sprawdzenia statusu przeliczonych kodów do generacji BB5 SL3 (wymaga dodatkowo loginu i hasła ze względów bezpieczeństwa)

**Update** – aktualizacja informacji w urządzeniu MT-Box (synchronizacja z serwerem GT po zakupie aktywacji)

**DK2 Mode** – uruchomienie emulacji klucza PKD-1 w celu korzystania z oprogramowania Nokia Phoenix

**Stop DK2** – zatrzymanie emulacji klucza PKD-1 (powrót do trybu MT-BOX). W przypadku problemów z wyłączeniem emulacji należy po prostu odpiąć urządzenie MT-BOX od komputera.

**Check for Activation** – sprawdzenie, jakie aktywacje są dostępne dla podłączonego urządzenia MT-Box. W przypadku posiadania odpowiedniej liczby kredytów na serwerze GT możliwa jest szybka aktywacja wybranych modułów.

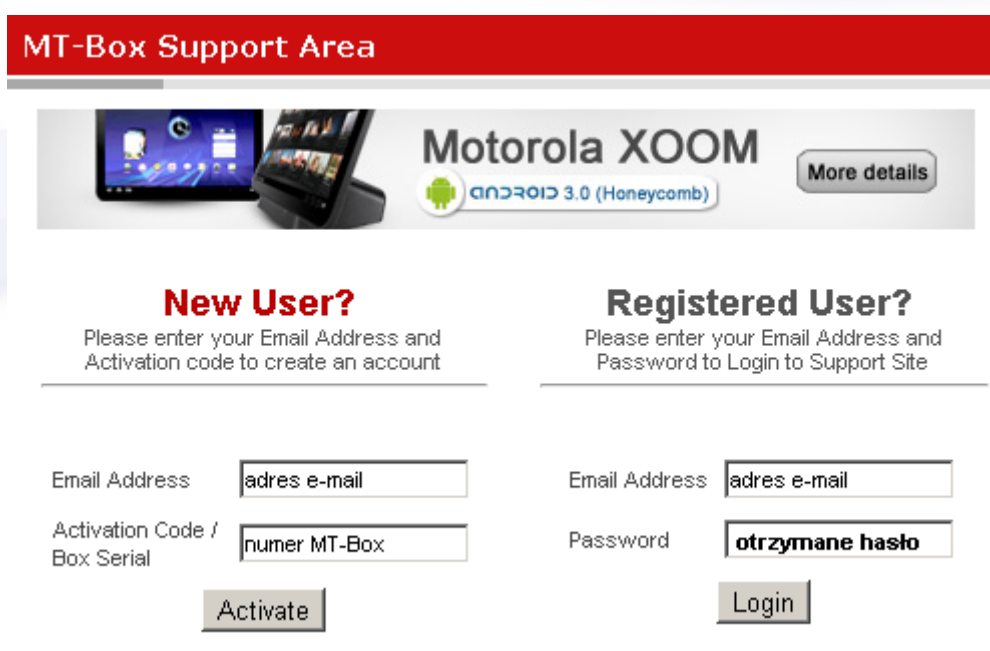
**Download Zone** – połączenie ze serwerem wsparcia (support) w celu pobrania najnowszego oprogramowania do telefonów Nokia (lub innych, jeśli urządzenie MT-Box posiada stosowną aktywację)

**Support Forum** – połączenie ze specjalnym forum dla użytkowników urządzenia MT-Box (porady, schematy, pliki)



## Rejestracja urządzenia MT-Box (dostęp do strefy wsparcia)

Aby uzyskać dane do logowania do strefy wsparcia (support) dla nowo zakupionego urządzenia MT-Box należy połączyć się ze stroną <http://mt-box.org/support.php>. W polu **New User** podaj swój adres e-mail oraz numer seryjny urządzenie MT-Box.



**MT-Box Support Area**

**Motorola XOOM**  
Android 3.0 (Honeycomb) [More details](#)

**New User?**  
Please enter your Email Address and Activation code to create an account

Email Address

Activation Code / Box Serial

**Registered User?**  
Please enter your Email Address and Password to Login to Support Site

Email Address

Password

Aby odczytać numer seryjny urządzenia MT-Box należy uruchomić narzędzie **MT-Box Update Tool** i skorzystać z opcji **Get SN**. Numer seryjny urządzenia MT-Box pojawi się na ekranie oraz zostanie automatycznie skopiowany do Schowka w celu łatwego wklejenia.

Po wpisaniu stosownych danych (e-mail i numer seryjny) na stronie należy nacisnąć przycisk **Activate**. Na podany adres e-mail zostanie wysłane hasło dostępu do strefy wsparcia (support). W przypadku braku otrzymania hasła w czasie 24 godzin prosimy o kontakt mailowy na adres [activation@mt-box.org](mailto:activation@mt-box.org).

Prosimy uważnie sprawdzić także foldery Spam i podobne, gdyż zdarza się, że informacje aktywacyjne trafiają do nich zamiast do skrzynki odbiorczej. Prosimy również o uważne podawanie adresu e-mail w celu uniknięcia pomyłek.

Po otrzymaniu hasła można już się zalogować na stronie <http://mt-box.org/support.php>

W polu **Registered User** należy podać adres e-mail oraz otrzymane hasło. Po zalogowaniu się istnieje możliwość zmiany hasła poprzez wybranie zakładki **Change Password** (opcjonalnie).

Dane dostępu do strefy wsparcia nie powinny być udostępniane osobom trzecim. W przypadku wykrycia nadużyć konto zostanie trwale zablokowane!

← Multi-COM

## Instalacja oprogramowania MT-Box Nokia

Oprogramowanie MT-Box Nokia należy pobrać ze strefy wsparcia (suport) lub z jednego z mirrorów podawanych na stronie <http://mt-box.org/updates.php>, gdzie umieszczona jest także lista zmian wprowadzanych w poszczególnych wersjach oprogramowania MT-Box Nokia.

Przykładowe linki do oprogramowania:

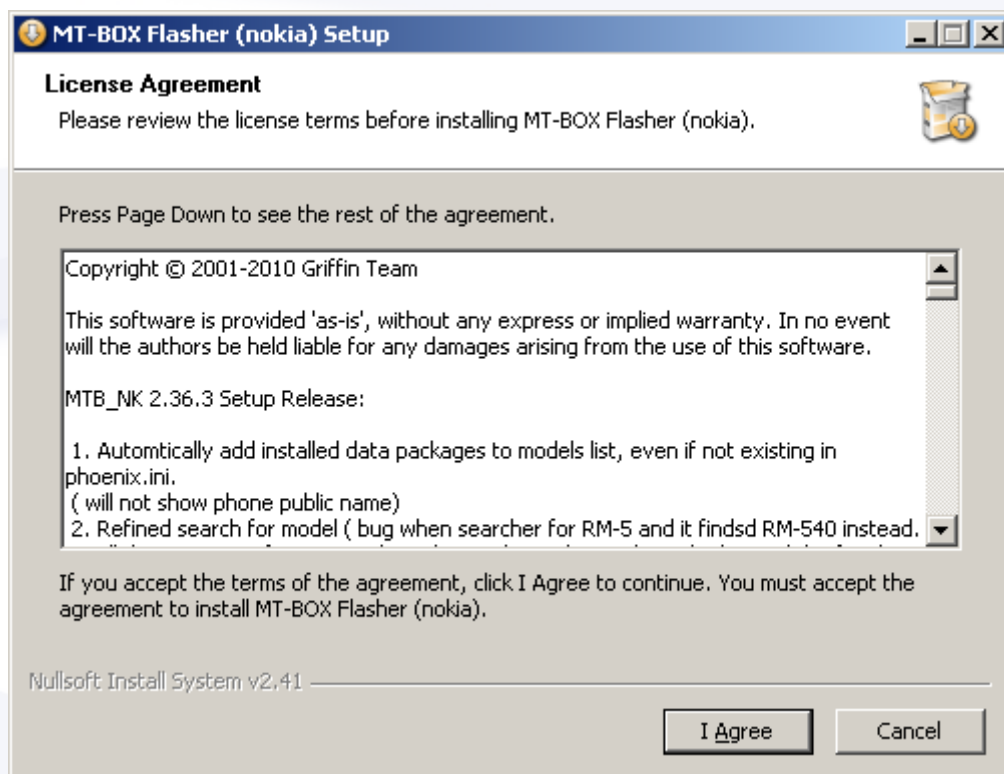
[https://rapidshare.com/files/443686145/mtb\\_nk\\_setup2\\_36\\_3.exe](https://rapidshare.com/files/443686145/mtb_nk_setup2_36_3.exe)

[https://rapidshare.com/files/444099798/MTB\\_NK\\_2\\_36\\_4.ZIP](https://rapidshare.com/files/444099798/MTB_NK_2_36_4.ZIP)

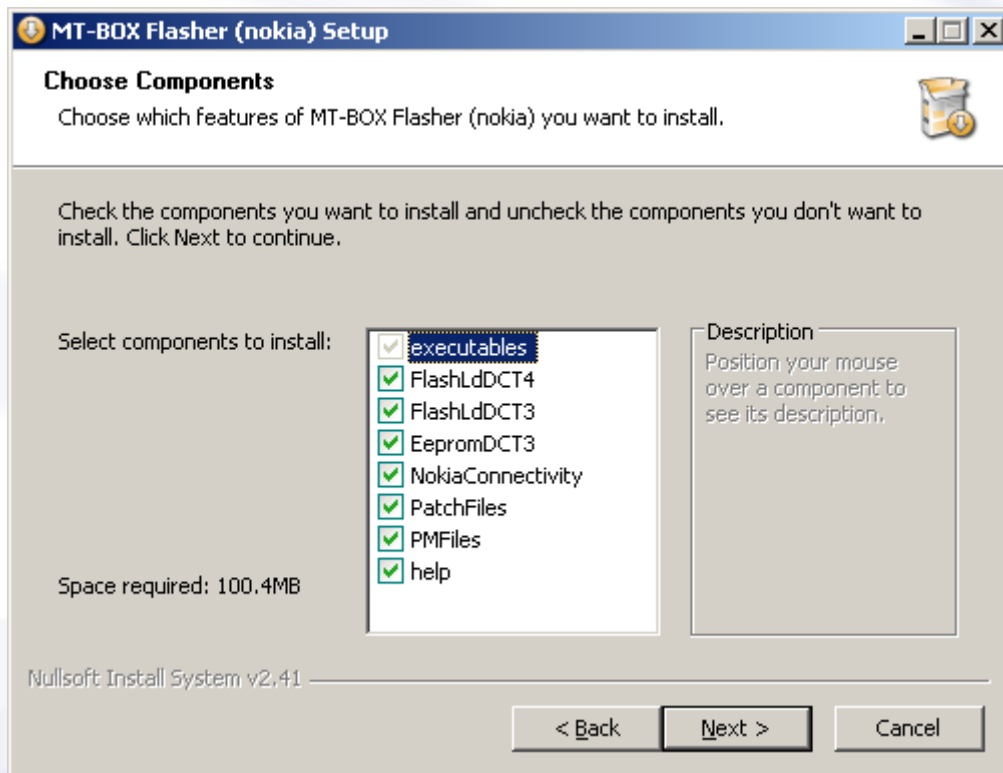
Aktualizacje oprogramowania MT-Box Nokia występują w dwóch wersjach. Pierwszą z nich jest pełen pakiet instalacyjny (**przykładowo wersja 2.36.3**), który można instalować na komputerze, na którym nie był uprzednio instalowane oprogramowanie MT-Box Nokia. W przypadku instalacji takiego pakietu na komputerze, na którym już było instalowane oprogramowanie MT-Box zaleca się odinstalowanie starszej wersji przed instalacją nowej (jednak nie jest to obligatoryjne). Drugą wersją aktualizacji są drobne poprawki takie jak np. **wersja 2.36.4**, wymagająca uprzedniej instalacji pełnego pakietu (**w tym przypadku 2.36.3**).

Należy także sprawdzać czy po aktualizacji do nowej wersji instalator zaktualizował również skrót w Menu Start - MT-Box Nokia Flasher - MT-Box. W przypadku braku aktualizacji skrótu należy zrobić to ręcznie lub np. "wyciągnąć" skrót do najnowszego pliku EXE na Pulpit.

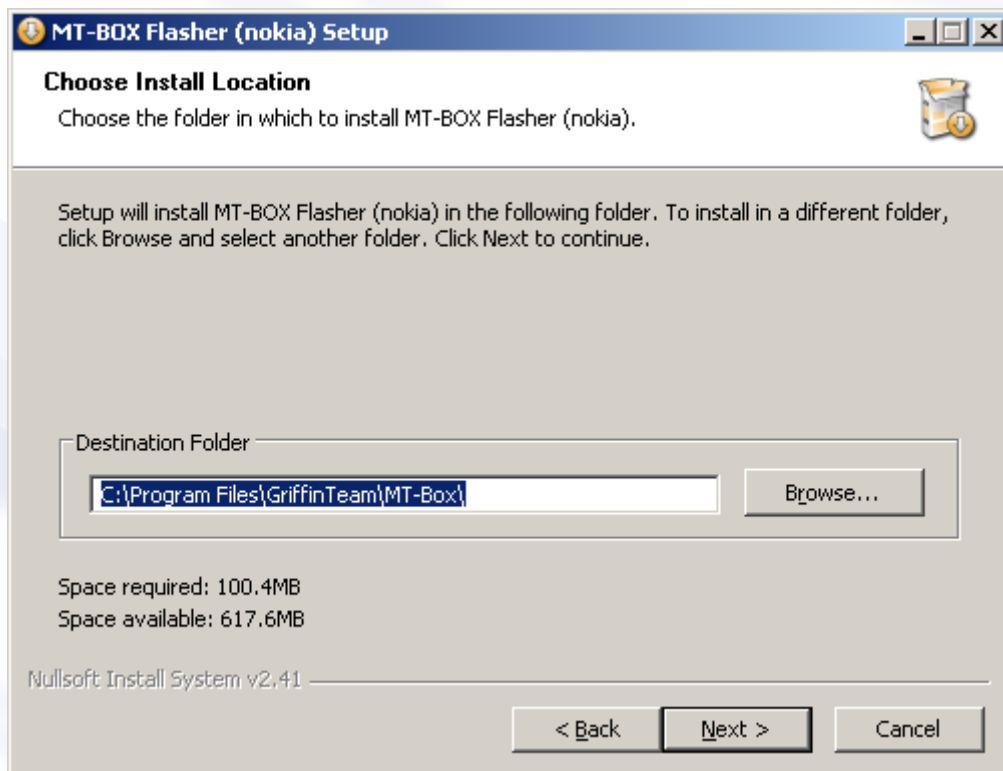
Poniżej ekrany instalacji pełnego pakietu (wersja 2.36.3) oraz aktualizacja do wersji 2.36.4



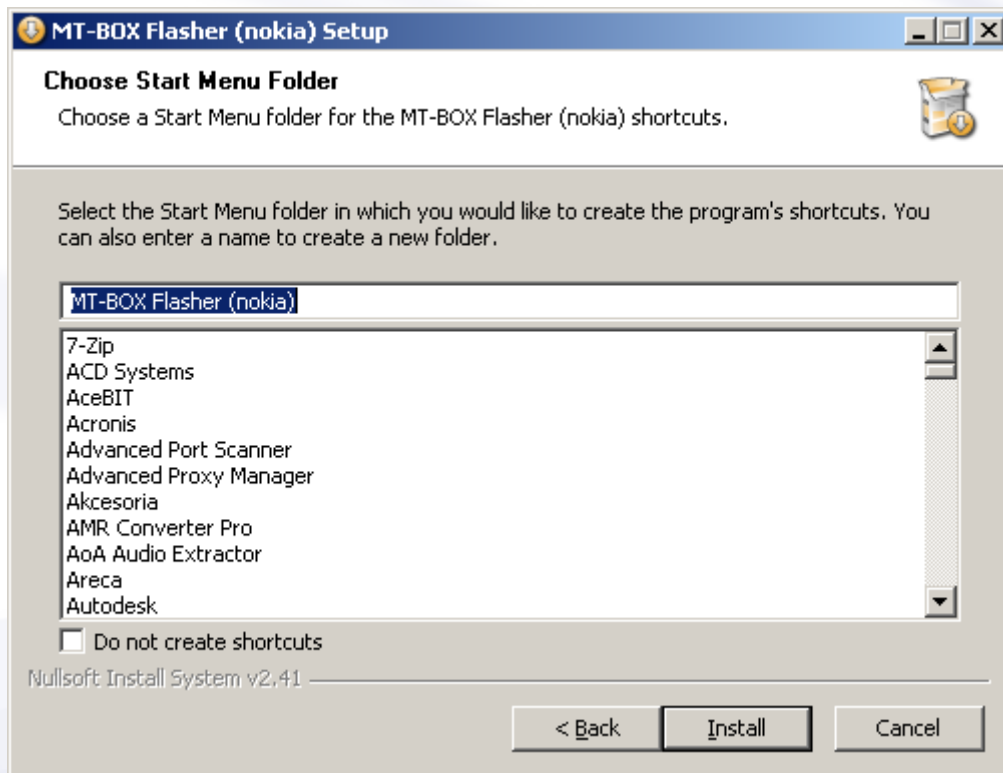
Należy nacisnąć przycisk **I Agree**



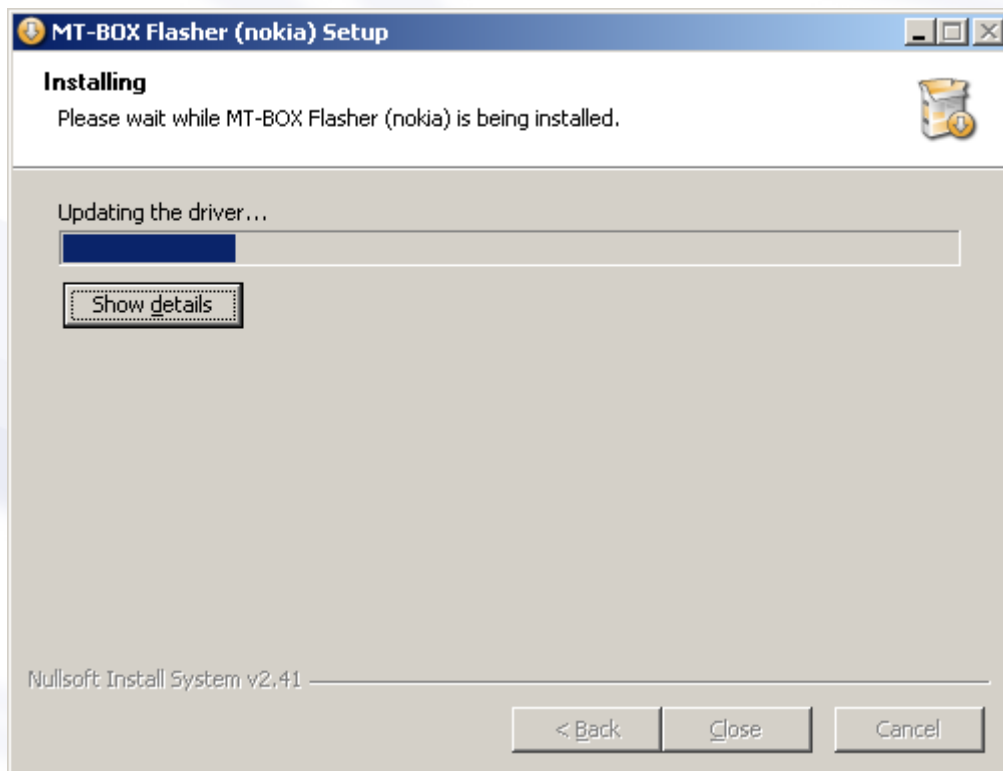
Należy nacisnąć przycisk **Next**. Zaleca się pozostawienie domyślnych ustawień jak wyżej



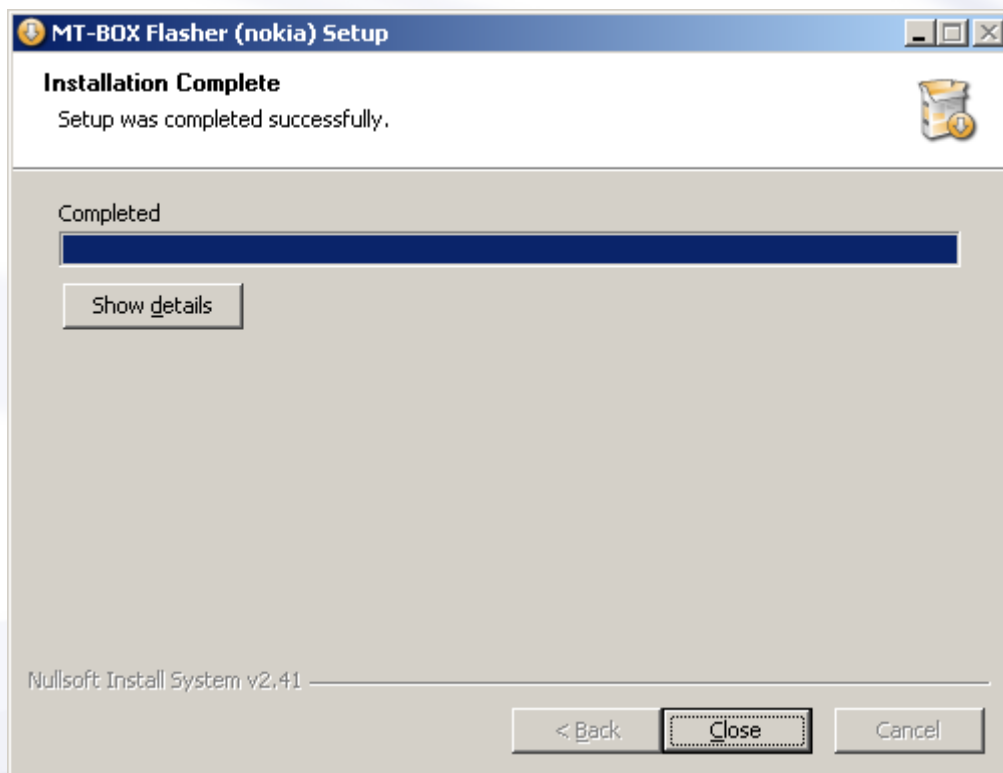
Należy nacisnąć przycisk **Next**



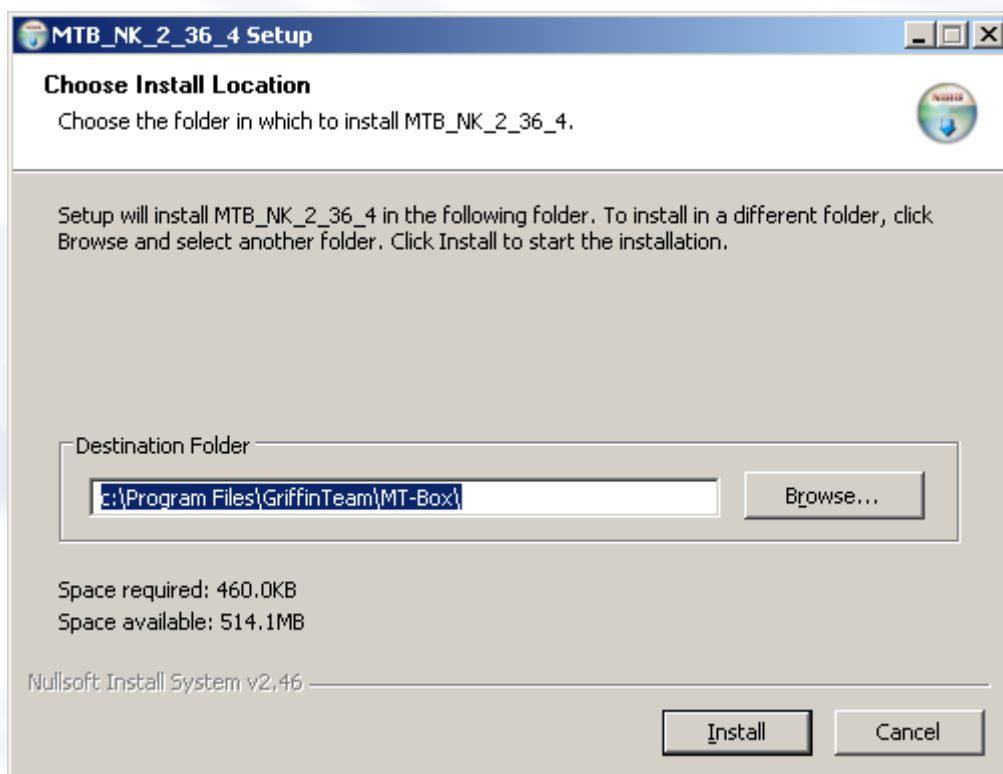
Należy nacisnąć przycisk **Install**



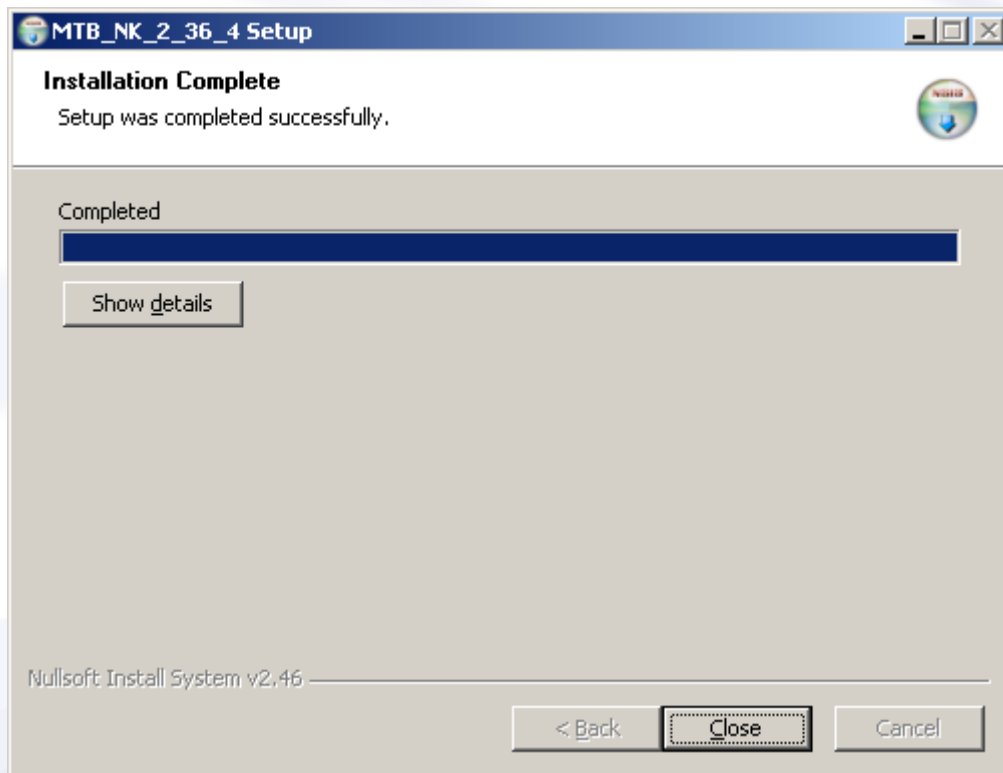
Trwa instalacja oprogramowania MT-Box Nokia



Instalacja pełnego pakietu zakończona. Należy nacisnąć przycisk **Close**



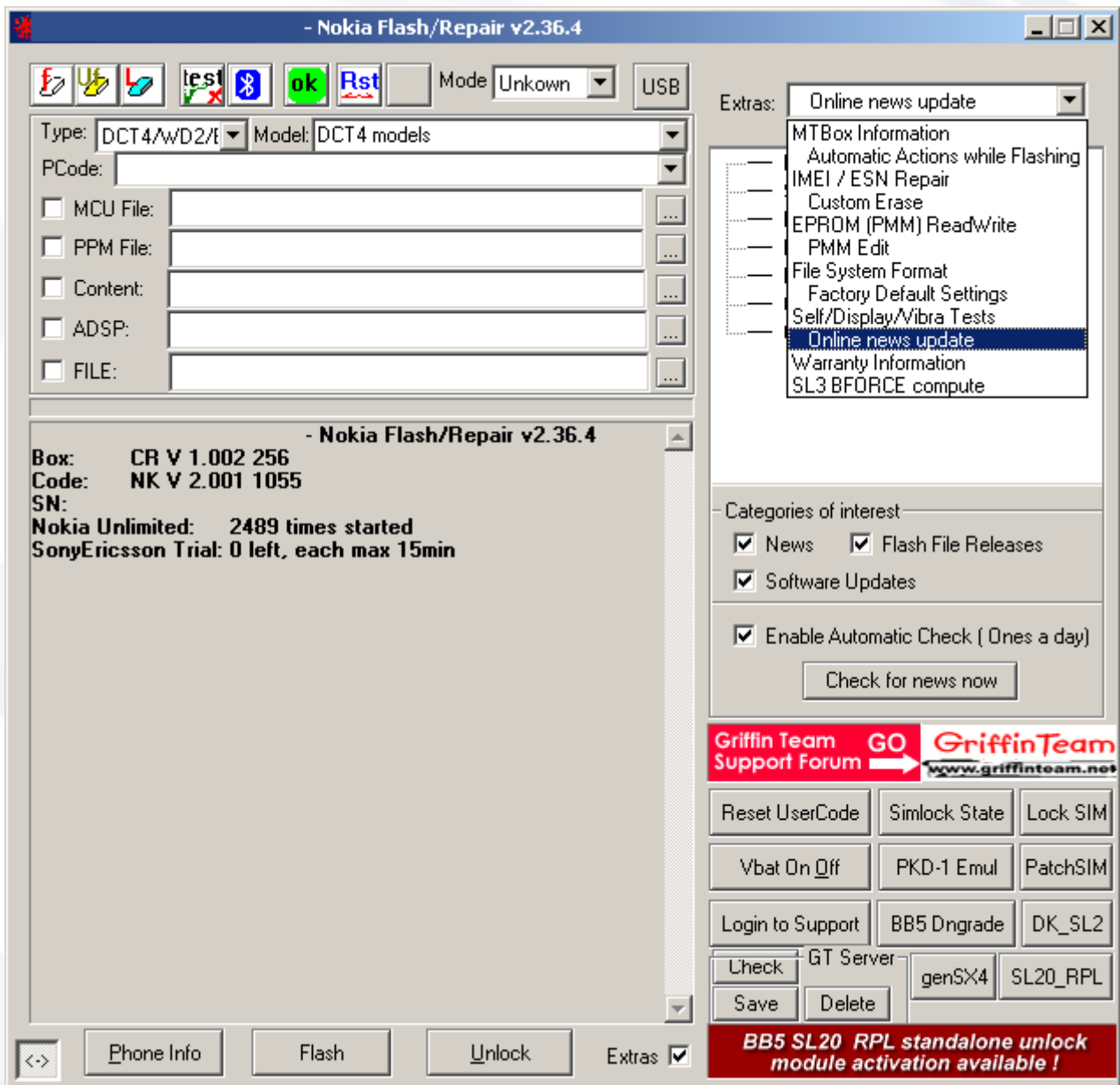
Należy pozostawić domyślną lokalizację i nacisnąć przycisk **Install**



Aktualizacja zakończona. Należy nacisnąć przycisk **Close**

## Omówienie głównego interfejsu użytkownika oprogramowania MT-Box Nokia





Na powyższym ekranie widać główny interfejs oprogramowania MT-Box Nokia. Podzielony jest on na sekcje, z których większość się nie zmienia, zaś niektóre uzależnione są od wybranej generacji telefonu (DCT3/DCT4/BB5) lub wybranych funkcji z listy rozwijalnej **Extras**.

W lewym górnym rogu umieszczony jest rząd przycisków. Są to kolejno:

**Set phone to Factory Default Settings** – opcja pozwalająca na przywrócenie w telefonie ustawień fabrycznych

**Format User Data Area (WD2 PHONES)** – opcja umożliwiająca format obszaru danych w telefonach generacji WD2

**Low level format** – opcja pozwalająca na wykonanie formatowania niskiego poziomu (przydatne, gdy normalne resetowanie nie przynosi rezultatu i cały czas wyświetla się na telefonie napis **Contact Retailer/Service**)

**See Phone Self Test** – opcja pozwalająca na wykonanie pełnego zestawu testów sprawdzających poprawność działania telefonu

**Repair bluetooth MAC (remove 4:17)** – opcja umożliwiająca naprawę błędnych wartości MAC interfejsu Bluetooth w obsługiwanych telefonach

**Status GOOD/BAD** – ikonka wyświetla status telefonu (pozwala na wykrycie błędów PM/Security itp.)

**Re Initialize Box** – przycisk pozwalający na ponowną inicjalizację urządzenia MT-Box

**Mode** – lista rozwijalna pozwalająca na wybór pracy podłączonego telefonu (**NORMAL, TEST, LOCAL, RF INACTIVE** itp.)

**USB** – przycisk umożliwiający przełączanie się pomiędzy interfejsem **FBUS (RJ45/RJ48)** a interfejsem **USB** (**wciśnięty przycisk oznacza USB, normalny FBUS**)

**Type** – lista rozwijalna umożliwiająca wybór generacji serwisowanego telefonu. Dostępne opcje to **DCT4/WD2/BB5, Slow DCT4/WD2** (wolne wersje tych generacji – należy wybrać, gdy nie działa 1 opcja) oraz **DCT3 phones**

**Model** – lista rozwijalna pozwalająca na wybór konkretnego modelu telefonu, w ramach wybranej generacji w polu **Type**

**PCode** – kod produktu (wersja języka, personalizacja operatora itp.) Dostępne opcje uzależnione są od zainstalowanych pakietów Nokia DP

**MCU File** – plik główny oprogramowania wewnętrznego (firmware)

**PPM File** – plik z pakietem językowym oprogramowania wewnętrznego (firmware)

**Content** – plik z zawartością multimedialną oprogramowania wewnętrznego (firmware)

**ADSP** – plik z oprogramowaniem procesora ADSP dla kompatybilnych modeli np. N-GAGE

**FILE** – miejsce na wybór plików użytkownika (np. plik ERASE, PM, TUNE itp.)

Poniżej znajduje się duże okno, w którym wyświetlane są wszystkie informacje o podłączonym telefonie i wykonywanych na nim operacjach

<-> - przycisk umożliwiający pokazanie/schowanie panelu przycisków w prawym dolnym rogu okna oprogramowania MT-Box Nokia

**Phone Info** – przycisk umożliwiający przetestowanie komunikacji wybranym interfejsem (**FBUS/USB**) poprzez odczytanie informacji o podłączonym telefonie

**Flash** – przycisk inicjujący zapis oprogramowania wewnętrznego (firmware) zgodnie z uprzednio wybranymi plikami MCU/PPM/Content itp. – zwykle poprzez wybranie stosownego kodu produktu (**Product Code**) z listy zainstalowanych pakietów Nokia DP, choć można wskazać je również ręcznie (opcja dla zaawansowanych użytkowników)

**Unlock** – przycisk pozwalający na odblokowanie podłączonego telefonu (z wyjątkiem telefonów generacji BB5 SL3, która wymaga zupełnie innej kalkulacji – do tego służy opcja

**SL3 BFORCE compute** z listy Extras

**Extras** – przycisk umożliwiający wyświetlenie bądź ukrycie panelu szczegółowych opcji wybieranych za pomocą listy rozwijalnej **Extras** (prawa górna strona interfejsu oprogramowania MT-Box Nokia). Omówienie całej listy **Extras** w dalszej części niniejszej instrukcji.

Przyciski dostępne po naciśnięciu przycisku <-> (lewy dolny róg interfejsu oprogramowania MT-Box Nokia):

**Reset UserCode** – opcja pozwalająca na zresetowanie kodu aparatu i jego statusu do wartości domyślnej **12345**

**Simlock State** – opcja umożliwiająca sprawdzenie czy podłączony telefon posiada blokadę SIMLOCK i na jaką sieć jest ona założona

**Lock SIM** – opcja umożliwiająca założenie blokady SIMLOCK na wybraną sieć

**Nie zaleca się stosować tej opcji na nowych telefonach BB5 – może spowodować uszkodzenie struktury PM**

**Vbat On Off** – opcja pozwalająca na włączenie/wyłączenie zasilania VBAT z urządzenia MT-Box (dotyczy tylko interfejsu FBUS, gdzie telefon zasilany jest poprzez kabel FBUS)

**PKD-1 Emul** – **UNIKALNA** opcja pozwalająca na uruchomienie emulacji klucza **PKD-1** oraz interfejsu **FLS-5** w celu korzystania z oryginalnego oprogramowania **Nokia Phoenix**. Urządzenie MT-Box spełnia wtedy funkcję klucza zabezpieczającego do tego oprogramowania. Wyłączenie emulacji **PKD-1/FLS-5** następuje poprzez naciśnięcie przycisku OK w wyświetlonym oknie lub poprzez odłączenie urządzenia MT-Box od komputera.

**PatchSIM** – opcja pozwalająca na usunięcie blokady SIMLOCK w niektórych modelach generacji DCT4++ (należy używać z dużą ostrożnością, uprzednia kopia newralgicznych obszarów telefonu jest obowiązkowa)

**Login to Support** – opcja pozwalająca na połączenie się ze stroną wsparcia (support) w celu pobrania najnowszych plików oprogramowania MT-Box Nokia, plików firmware, instrukcji, schematów itp.) Zalecane jest używanie przeglądarki Mozilla Firefox.

**BB5 Dngrade** – opcja pozwalająca na odpowiednie przygotowanie telefonu do procesu zaniżenia (downgrade) oprogramowania wewnętrznego (firmware). Dotyczy tylko generacji telefonów BB5.

**DK\_SL2** – opcja umożliwiająca odblokowanie telefonów z zabezpieczeniem SL2 za pomocą serwera GT. Jest to opcja przestarzała i nie należy z niej korzystać.

**genSX4** – opcja umożliwiająca autoryzację zapisu pliku PM dla obszarów RF&BB (pola 1 i 309)

**SL20\_RPL** – opcja umożliwiająca przeliczenie pliku ASK na RPL (uzależniona od dostępności tej usługi)

Na dole okna znajduje się także małe pole GT Server zawierające opcje:

**Check** – sprawdzenie dostępności usług serwera GT (wymagany login i hasło)

**Save** – zapis danych logowania do serwera GT

**Delete** – usunięcie danych logowania do serwera GT

## Omówienie funkcji wybieranych z listy rozwijalnej Extras

**MTBox Information** – informacje dotyczące urządzenia MT-Box

Multi-COM Sp. z o.o., ul. 22-go Lipca 31b, 36-100 Kolbuszowa, POLAND  
tel./fax 17 227 50 45, 17 227 00 25, Infolinia: 0 801 67 17 17,  
Skype: Multi-COM, www.multi-com.pl, email: biuro@multi-com.pl

- **Box SN** – numer seryjny urządzenia
- **Box Name** – nazwa nadawana przez użytkownika (przycisk W zapisuje wskazaną wartość)
- **Box Version** – wersja oprogramowania urządzenia MT-Box
- **NK Version** – wersja modułu obsługi telefonów marki Nokia
- **SC Version** – wersja modułu zabezpieczeń
- **Counters** – liczniki wykonywanych operacji
- **Start Count** – liczba uruchomień oprogramowania MT-Box Nokia
- **Faid Calculation Count** – liczba wykonanych kalkulacji sumy kontrolnej Flash
- **DCT3 Imei Calculation** – liczba wykonanych kalkulacji IMEI dla generacji DCT3
- **DCT3 Simlock** – liczba usuniętych blokad SIMLOCK dla generacji DCT3
- **Refresh** – odświeżenie wartości liczników
- **Start MTTool** – uruchomienie oprogramowania **MTBox Update Tool**

**Automatic Actions While Flashing** – czynności wykonywane automatycznie w procesie aktualizacji oprogramowania wewnętrznego (firmware)

- **Use Automatic Actions** – włączenie bądź wyłączenie obsługi automatycznych czynności w procesie aktualizacji
- **Select All** – wybranie wszystkich dostępnych opcji z listy
- **Default(none)** – brak wyboru opcji lub odczytana wartość z telefonu
- **DisableVPP** – wyłączenie linii VPP (opcja dla zaawansowanych użytkowników)
- **UseTx2Line** – użycie linii TX2 w celu szybszej transmisji (tylko kable 7-pin)
- **Skip CP Extract** – pominięcie procesu rozpakowania zawartości multimedialnej (opcja dla zaawansowanych użytkowników)
- **SkipBluetooth** – pominięcie procesu aktualizacji/naprawy obszaru odpowiedzialnego za obsługę interfejsu Bluetooth (opcja dla zaawansowanych użytkowników)
- **Skip Erase** – pominięcie procesu kasowania pamięci przed zapisem (opcja dla zaawansowanych użytkowników)
- **BB5 Slow Erase** – wolniejsze kasowanie pamięci dla telefonów generacji BB5
- **BB5 308 backup PM** – kopia obszaru 308 (dane Security) dla telefonów generacji BB5
- **BB5 IMEI Backup** – kopia certyfikatu NPC (IMEI) dla telefonów generacji BB5
- **LowLevel Format before content** – format obszaru użytkownika przed rozpakowaniem do niego zawartości multimedialnej. Opcja użyteczna przy błędach rozpakowywania pakietu CP.
- **FactoryDefaultSettings** – przywrócenie ustawień fabrycznych po zakończeniu procesu aktualizacji oprogramowania
- **Display Detailed Info** – wyświetlenie bardziej szczegółowych informacji o procesie aktualizacji oraz stanie telefonu
- **DynCameraCfg** – dynamiczna konfiguracja aparatów/kamer wbudowanych w telefon
- **LogFile:mtb\_nk\_serial\_boxa\_log.txt** – zapis przebiegu aktualizacji/czynności serwisowych do pliku
- **Autosave 208 as RPL file** – automatyczny zapis obszaru Security (pole 208) dla generacji DCT4, jako gotowy plik RPL

- **Enable NetMonitor DCT4/TIKU BT** – uruchomienie funkcji NetMonitor w telefonach generacji DCT4/TIKU (np. 6230i)
- **Auto Unlock after flash** – automatyczne odblokowanie telefonu po zakończeniu aktualizacji oprogramowania
- **Reset User Code** – przywrócenie kodu aparatu (domyślna wartość 12345) oraz jego statusu (wyłączony)
- **Update product code to** – ustawienie w telefonie wskazanego kodu produktu. Przydatne do przyszłych aktualizacji, także przy użyciu Nokia Software Updater
- **PMM File** – możliwość zapisu wybranego pliku PM w trakcie aktualizacji oprogramowania
- **Force CP Convert to 128K PSize** – wymuszenie konwersji pakietu zawartości multimedialnej (CP) na strony po 128K każda (opcja dla zaawansowanych użytkowników)
- **Erase** – opcja umożliwiająca wybór obszaru kasowania pamięci flash
- ... - możliwość wyboru stosownego pliku PM lub pomocniczego (w zależności od wyboru opcji)

**IMEI/ESN Repair** – naprawa obszaru odpowiedzialnego za wyświetlanie numeru IMEI/ESN.

**Opcja służy także do tworzenia/odtworzenia kopii bezpieczeństwa obszaru IMEI/ESN**

- **DCT4 Phones** – opcje dotyczące generacji DCT4
- **IMEI/ESN** – pole do wpisania prawidłowej wartości IMEI/ESN
- **IMEI – Flash Calculate** – kalkulacja sumy kontrolnej w pamięci Flash
- **IMEI – Flash&UEM Calculate** – kalkulacja sumy kontrolnej w pamięci Flash oraz układzie UEM

- **ESN – Flash Calculate** - kalkulacja sumy kontrolnej w pamięci Flash



- **ESN – Flash&UEM Calculate** - kalkulacja sumy kontrolnej w pamięci Flash oraz układzie UEM
- **BT** – kalkulacja adresu MAC interfejsu Bluetooth przy generowaniu RPL
- **7250i/6610i Upgrade/Repair** – dodatkowa kalkulacja niezbędnych danych do specjalnej obsługi modeli 7250i/6610i, które wyświetlają Contact Retail/Service po aktualizacji oprogramowania lub procesie odblokowania
- **Read Ask File** – odczyt pliku ASK do przeliczenia
- **Write RPL File** – zapis przeliczonego pliku RPL w telefonie
- **Update Original IMEI** – opcja pozwalająca także na zmianę numeru Original IMEI
- **BB5 Phones** – opcje dotyczące generacji BB5
- **Read ASK BB5** – odczyt pliku ASK do przeliczenia
- **Write RPL BB5** – zapis przeliczonego pliku RPL w telefonie
- **Read IMEI Backup** – odczyt certyfikatu NPC (obszar IMEI w generacji BB5)
- **Write IMEI Backup** – zapis certyfikatu NPC (obszar IMEI w generacji BB5)

**Custom Erase – opcje dotyczące własnych ustawień kasowania pamięci flash. Opcje dla zaawansowanych użytkowników.**

- **Init FROM FILES** – inicjalizacja wartości kasowania z plików (pole FILE)
- **Select All** – wybór wszystkich zakresów kasowania
- **Our guess for User area** – sugestie dotyczące adresacji obszaru danych użytkownika
- **Our guess for EEPROM area** – sugestie dotyczące obszaru EEPROM
- **Erase Selected** – przycisk inicjujący kasowanie określonych uprzednio obszarów pamięci flash

**EPROM (PMM) ReadWrite – opcje dotyczące odczytu/zapisu ustawień w pamięci PM (należy używać z dużą ostrożnością (szczególnie na pola 1, 120, 308 i 309 w generacji BB5 – zalecana kopia bezpieczeństwa)**

- **Custom** – pole, w którym można określić, które konkretnie pola obszaru PM zostaną odczytane. Numery pól należy oddzielać przecinkami.
- **Read** – odczyt wskazanych w polu Custom pól obszaru PM
- **Full Read PMM** – odczyt wszystkich pól obszaru PM
- **Write All** – zapis wszystkich pól PM w telefonie
- **SX4** – autoryzacja zapisu pól 1 i 309 (dane kalibracyjne). **Niezbędna przed wykonaniem zapisu tych pól w generacji BB5.**
- **Load File** – odczyt uprzednio zapisanego pliku PM
- **Write Selected** – zapis wybranych pól pliku PM w telefonie

## PMM Edit – edycja danych obszaru PM (tylko dla zaawansowanych użytkowników)

- **Group** – określenie numeru pola (notacja szesnastkowa)
- **Index** – określenie indeksu pola (notacja szesnastkowa)
- **Read** – odczyt wskazanego pola PM
- **Write** – zapis wskazanego pola PM
- **Remove** – usunięcie wybranego pola PM

## File System Format – opcje dotyczące formatowania systemu plików w telefonach z systemem Symbian, EPOC i generacji TIKU

- **File System** – lista rozwijalna z możliwością wyboru systemu plików
- ... - wykrycie systemu plików podłączonego telefonu
- **Drive** – oznaczenie literowe napędu
- **Type** – typ napędu
- **Format Type** – typ formatowania uprzednio wybranego systemu plików/napędu
- **Full Format** – pełne formatowanie
- **Quick Format** – szybkie formatowanie (niezalecane)
- **Low level format** – formatowanie niskiego poziomu (zalecane w przypadku gdy zawiedzie opcja **Full Format**)
- **Drive density** – określenie gęstości zapisu
- **High** - wysokie
- **Low** - niskie
- **Format File System** – przycisk inicjujący formatowanie systemu plików zgodnie ze wskazanymi wartościami

## **Factory Default Settings – opcje dotyczące przywracania różnego rodzaju ustawień fabrycznych**

- **Types of factory settings** – rodzaje ustawień fabrycznych
- **Full Factory Set** – pełne ustawienia fabryczne
- **User Data** – tylko dane użytkownika
- **Leave Factory** – reset do wartości, które nadawane są w fabryce podczas produkcji
- **Service Center** – wartości optymalne po naprawie telefonu
- **Software Upgrade** – wartości domyślne po aktualizacji oprogramowania
- **Production Tune** – reset danych w procesie produkcji (dane kalibracyjne)
- **Timeout in second** – opóźnienie akceptowane podczas wykonywania resetu (w sekundach)
- **Execute** – wykonanie wybranego typu przywracania danych fabrycznych

## **Self Display/Vibra Tests – opcje umożliwiające wykonanie szeregu testów sprawdzających poprawność działania poszczególnych komponentów telefonu (testy wewnętrzne, wyświetlacz, klawiatura/silniczek wibracyjny itp.)**

- **Show Self Tests** – wybór pokazywanych testów podłączonego telefonu
- **Passed** – tylko te, które przeszły weryfikację pozytywnie (komponent działa)
- **Failed** – tylko te, które nie przeszły pozytywnie weryfikacji (komponent nie działa)
- **Not Executed** – tylko te, które nie zostały wykonane
- **Force Execute** – opcja umożliwiająca wymuszenie wykonania określonego testu
- **Phone SelfTest** – przycisk inicjujący wykonanie testów wewnętrznych

- **Intensity** – ustawienie intensywności świecenia ekranu wyświetlacza/podświetlenie klawiatury lub mocy silniczka wibracyjnego
- **Display** – suwak będzie sterował intensywnością podświetlenia ekranu wyświetlacza
- **Keypad** - suwak będzie sterował intensywnością podświetlenia klawiatury
- **Vibra** - suwak będzie sterował intensywnością mocy silniczka wibracyjnego
- **On** – włączenie/wyłączenie testu wybranego urządzenia (display/keypad/vibra)
- **Send to Phone** – uruchomienie testu (przesłanie komendy do telefonu)

**Online news update** – opcja umożliwia połączenie z serwerem aktualizacyjnym GT w celu uzyskania informacji o nowych plikach, aktualizacjach oprogramowania, nowych produktach i usługach GT itp.

- **News** – najbardziej aktualne informacje dotyczące produktów/usług GT
- **SoftwareUpdates** – wyświetlenie nowych wersji oprogramowania MT-Box Nokia
- **Nokia Firmware files** – wyświetlenie nowych plików oprogramowania wewnętrznego telefonu (firmware)
- **Nokia Software files** – wyświetlenie nowych plików z oprogramowaniem (Phoenix itp.)
- **Nokia Document files** – wyświetlenie nowych plików dokumentacji telefonów Nokia (instrukcje serwisowe, schematy itp.)
- **Other Nokia files** – wyświetlenie innych plików dotyczących telefonów Nokia
- **Other Manufacturers** – wyświetlenie dostępności plików dotyczących innych obsługiwanych producentów telefonów
- **Categories of interest** – opcja pozwalająca zawęzić interesujące użytkownika informacje
- **News** – tylko informacje dotyczące produktów/usług GT
- **Flash File Releases** – tylko informacje dotyczące nowych plików z oprogramowaniem wewnętrznym (firmware)

- **Software Updates** – tylko informacje dotyczące aktualizacji oprogramowania MT-Box Nokia
- **Enable Automatic Check (Ones a day)** – opcja pozwalająca na automatyczne codzienne sprawdzanie aktualności serwera GT (raz dziennie)
- **Check for news now** – opcja umożliwiająca wymuszenie natychmiastowego sprawdzenia aktualności serwera GT

**Warranty information** – informacje dotyczące gwarancji telefonu, danych sprzętu, oprogramowania, ilości napraw, daty zakupu itp. Możliwość pełnej modyfikacji tych danych.

- **Product code** – kod produktu identyfikujący operatora/rynek, z którego pochodzi telefon
- **Basic PCode** – skrócony kod produktu
- **HW version** – wersja sprzętu/płyty głównej
- **Order number** – numer zamówienia/partii produkcyjnej
- **Production SN** – numer seryjny
- **Manuf. Month** – data wyprodukowania telefonu (miesiąc/rok)
- **Purch | Rep m** – data zakupu/naprawy telefonu
- **Original IMEI** – numer IMEI (Oryginalny – numer IMEI jest zapisywany w 2 miejscach)
- **Usage state** – aktualny tryb pracy podłączonego telefonu
- **Life timer** – czas użytkowania (sumaryczny)
- **Read from Phone** – odczyt danych gwarancyjnych z telefonu
- **Write to phone** – zapis danych gwarancyjnych w telefonie

SL3 BFORCE compute – opcje umożliwiające odblokowanie telefonów BB5 SL3 poprzez generację kodów odblokowujących. Jest to opcja płatna – niezbędne kredyty można zakupić w firmie Multi-COM.

[http://www.multi-com.pl/index.php/pl\\_PL,details,id\\_pr,7934,menu\\_mode,categories.html](http://www.multi-com.pl/index.php/pl_PL,details,id_pr,7934,menu_mode,categories.html)

- **Read** – odczyt niezbędnych danych z telefonu i przesłanie ich na serwer (następuje pobranie kredytów)
- **Update** – odświeżenie listy oczekujących numerów IMEI na przeliczenie (zależne od obciążenia specjalnych serwerów GT)
- **Write** – zapis odblokowanego RPL do telefonu. Po zakończonym zapisie blokada SIMLOCK w telefonie generacji BB5 SL3 zostanie usunięta. W przypadku błędu zapisu należy skorzystać z opcji **Write BB5 RPL** z listy **Extras (IMEI/ESN Repair)**.